

SZEGEDI TUDOMÁNYEGYETEM  
TERMÉSZETTUDOMÁNYI ÉS INFORMATIKAI KAR  
GAZDASÁG-ÉS TÁRSADALOMFÖLDRAJZ TANSZÉK

## **Szemben a trendekkel – Szuburbanizációs folyamatok Mórahalmon**

TUDOMÁNYOS DIÁKKÖRI DOLGOZAT

Készítette:  
Makra Zsófia  
Földrajz BSc szakos hallgató

Témavezető:  
Dr. Bajmócy Péter  
egyetemi docens  
SZTE TTIK Gazdaság-és Társadalomföldrajz Tanszék

Szeged

Lezárás dátuma: 2012. december 18.

## Tartalomjegyzék

Bevezetés .....	2
1. A szuburbanizáció .....	3
1.1. A szuburbanizáció fogalma.....	3
1.2. A szuburbanizáció kialakulása, kiváltó okai és motivációi .....	4
1.3. A szuburbanizáció megjelenése Magyarországon, illetve az Alföld településein .....	5
2. Mórahalom szuburbanizációja Szeged környéki és országos összevetésben .....	7
2.1. Szeged környéki szuburbán települések népességének alakulása 1991 és 2011 között .....	7
2.2. Országos szuburbanizációs trendek összevetése a mórahalmi folyamatokkal .....	13
3. Mórahalom bemutatása, a speciális helyzetének okainak feltárása .....	20
3.1. Mórahalom településtörténete.....	20
3.2. Mórahalom társadalma .....	24
3.3. Oktatás, nevelés Mórahalmon.....	28
3.4. Fejlesztések Mórahalmon .....	29
4. A szuburbanizáció a helyi érintettek szemszögéből.....	35
4.1. A kérdőíves felmérés körülményei.....	35
4.2. A migrációs lakossági kérdőíves felmérés eredményei.....	36
5. Összegzés .....	47
6. Irodalomjegyzék.....	49
Mellékletek .....	53
Ábra-és képjegyzék .....	60
Táblázatjegyzék .....	61
Köszönetnyilvánítás .....	62

## Bevezetés<sup>1</sup>

A szuburbanizációs folyamatok nagymértékben átalakítják a világot, Nyugat-Európa, így hazánk településhálózati képét is (TIMÁR J. 1999). Mára már a fővároson kívüli vidéki nagyvárosok környékén is megjelent ez a jelenség. Az urbanizáció e szakasza elsősorban az infrastrukturális és technológiai fejlődéseknek köszönhetően tűnik fel.

A Mórahalmi Kistérség lakójaként nagy érdeklődéssel figyelem a központi település, Mórahalom fejlődési menetét, és a szuburbanizáció megjelenésének okait, továbbá a jelenleg is tartó folyamat hatásait. Ezek a változások elsősorban a város életére vannak nagy befolyással, de nem elhanyagolhatóak a kistérségre gyakorolt hatások sem, melyek közvetetten ugyan, de engem is érintenek.

A szuburbanizációt számos kutató vizsgálta már korábban a főváros térségében (BELUSZKY P. 1999; DÖVÉNYI Z. – KOVÁCS Z. 1999; KOVÁCS K. 1999), illetve vidéki területeken egyaránt (KRAJKÓ GY. – PÉNZES I. – TÓTH J. 1970; TÓTH J. 1977; KOVÁCS Z. 1999a; TIMÁR J. – VÁRADI M. M. 2000; BAJMÓCY P. 2003a; KÓKAI S. 2006). A folyamat összetettségének köszönhetően eltérő értelmezések, illetve vélemények fogalmazódtak meg az évek során. Továbbá az is megnehezíti a vizsgálatok készítését, hogy a jelenséget tanulmányozni csak több mutató segítségével lehet. A költözési adatok nehezen követhetőek, és a vándorlási adatokból sem derülnek ki a céltelepülések.

Dolgozatom során a mórahalmi szuburbanizációs folyamatokat kívánom feltárni, a jelenség okait és következményeit megismerve a településen. A téma érdekessége, – mely a dolgozat során külön hangsúlyt fog kapni – hogy Mórahalom esetében a szuburbanizáció egyedi utat jár be, és még a mai napig zajló folyamatról beszélünk.

---

<sup>1</sup>

A TÁMOP-4.2.1/B-09/1/KONV-2010-0005 azonosító számú, „Kutatóegyetemi Kiválósági Központ létrehozása a Szegedi Tudományegyetemen” című projekt az Európai Unió támogatásával, az Európai Regionális Fejlesztési Alap társfinanszírozásával valósul meg.

A TÁMOP pályázatok közreműködő szerve az Oktatási és Kulturális Minisztérium Támogatáskezelő Igazgatósága (1055 Budapest, Bihari János u. 5.)



# 1. A szuburbanizáció

## 1.1. A szuburbanizáció fogalma

A szuburbanizáció a négy szakaszból álló urbanizációs ciklus második egysége. A szuburbanizációt megelőző szakaszban, az urbanizáció során a városok népessége drasztikusan nő, a rurális térségek népességének kárára. Ez a népességnövekedés az urbanizáció második szakaszában, tehát a szuburbanizáció során átrendeződni látszik. A városi magterület népessége csökken, a városi magot körülvevő falusias területek javára (BAJMÓCY P. 2003a). A szuburbanizációt sokan sokféleképpen értelmezik, én a következő meghatározást alkalmazom a dolgozatom során: „a szuburbanizáció a városi népesség és tevékenységek decentralizációja, mely átfogó részét képezi az urbanizációs folyamatnak. Decentralizáció abban az értelemben, hogy a népesség, a termelő és nem termelő tevékenységek egy része, a tőke, a beruházások a városi központok helyett inkább a környéki településekre koncentrálódnak. Ugyanakkor decentralizáció abban az értelemben is, hogy a népesség és/vagy tevékenységeinek (termelés, szolgáltatások igénybe vétele rekreációs tevékenység) egy része ténylegesen ki is települ a városból annak közvetlen környékére. Ez a folyamat csak a városi téren belül tekinthető decentralizációnak, egy nagyobb régió, vagy az egész ország vonatkozásában az urbanizációhoz hasonlóan továbbra is centralizációról, koncentrációról beszélhetünk.” (BAJMÓCY P. 2003a, 12. oldal)

Tehát a szuburbanizációt egy folyamatnak tekintjük, mely jelenség eredménye a szuburbia kialakulása. A vizsgálatom során a következő definíciót alkalmazom a szuburbiaira: „A szuburbia latin eredetű szó. A „sub” (at. közel) és az „urbs” (at. város) szavakból tevődik össze. A szuburbanizáció fogalmát, mint elővárosi fejlődés is szokták alkalmazni.” (BAJMÓCY P. 2003a, 6. oldal)

„E decentralizációs folyamat, azaz a szuburbanizáció (vagy elővárosi fejlődés) lényegi jellemzője, hogy az urbánus népesség, a termelő és nem termelő tevékenységek egy része, a tőke, a beruházások a városi központok helyett az azokat övező térségekben koncentrálódnak, és/vagy a korábbi városiak, az üzemek, hivatalok, szolgáltatások stb. bizonyos köre ténylegesen is kitelepül a központokból azok közvetlen környezetébe.” (TIMÁR J. 2006, 1. oldal)

Ez a jelenség elsősorban a jómódú középréteg, illetve az értelmiségi társadalom köreiben mondható elterjedtnek. A folyamat a következőképpen megy végbe, a nagyvárosban élő jó anyagi lehetőségekkel rendelkező emberek kiköltöznek a nagyváros külső falusias berendezkedésű területeire, vagy annak agglomerációjába. A népesség vándorlását követi a szolgáltatások és az ipari szektor kitelepülése.

A szuburbanizációs jelenség megjelenését követően több kutató is vizsgálta a folyamatot, kialakulásának okait (ERDEI F. 1971; KŐSZEGFALVI GY. 1985; ENYEDI GY. 1988; BAJMÓCY P. 2002), általános jellemzőit (TIMÁR J. 1999; TÓTH J. 2006), fővárosban való megjelenését (DÖVÉNYI Z. – KOVÁCS Z. 1999; Váradi M. M. 1999), vidéki területeken való előfordulását (TÓTH J. 1987; MÉSZÁROS R. 1993; TIMÁR J. – BAUKÓ T. 1999; HARDI T. 2002), a társadalomra és a gazdaságra gyakorolt hatását (CSANÁDI G. – CSIZMADY A. 2002), illetve a 2000-es évek utáni hazai szuburbanizációs trendek alakulását (BAJMÓCY P. 2006).

## **1.2. A szuburbanizáció kialakulása, kiváltó okai és motivációi**

A szuburbanizáció először az Amerikai Egyesült Államokban figyelhető meg, az 1930-as évektől kezdve. Európát, annak is a nyugati területeit a második világháború után hódította meg, és idővel elterjedt a kontinens többi térségében is.

A szuburbanizációt megelőző urbanizációs szakaszban megfigyelhetjük, ahogyan a városok népessége növekszik, kifejezetten a nagyobb városokba koncentrálódik a népesség. Az urbánus települések gyarapodása minden bizonnyal a második ipari forradalom vívmányainak, és az általuk kínált munkalehetőségeknek köszönhető (TIMÁR J. 1999).

Az urbanizáció egyes szakaszainak megjelenése nagymértékben függ az adott térség gazdasági és társadalmi fejlettségétől, ennek köszönhetően a folyamatok időben nem egyszerre mennek végbe (TIMÁR J. – VÁRADI M. M. 2000).

Az urbanizáció második szakaszát nevezzük szuburbanizációnak, amely egy dekoncentrációs folyamat. A városban élő népesség kiköltözik a város közvetlen környezetében található településekre, olyan falvakba, ahol természetes környezetben élhetik mindennapjaikat. Legfőbb kiváltó ok ismét a fejlődés, amely könnyebbé tette az emberek életét. Az infrastrukturális fejlődéseknek köszönhetően megemelkedett az életszínvonal, és kevésbé fontos szerepet tölt be a távolság. A városi népesség igényei megváltoztak, fontossá vált számukra a tiszta, csendes környezet, de legfőképpen a

kertes ház megléte (BAJMÓCY P. 2003a). Ezeket az elvárásokat pedig csak a városok külső kerületeiben, illetve az agglomerációjukban lehet biztosítani. A városokból való kiköltözést elsősorban a módosabb, értelmiségi családok tudják megoldani (PÓCSI G. 2008). Fontos kritérium számukra, hogy az új lakóhelyül megválasztott település jó közlekedési adottságokkal rendelkezzen és széleskörűek legyenek a szolgáltatási szektor által kínált lehetőségek (BAJMÓCY P. 1999a).

A kiköltözők legmeghatározóbb motivációja, hogy egy élhetőbb környezetben éljék mindennapjaikat. Különösen nagy vonzóerő a nagyvárost körülvevő kisebb településekben, hogy a nagyvárossal ellentétben csendes, tiszta, rendezett környezet veszi őket körül. Életminőségbeli változást okoz, hogy a lakótelepi lakásokból kiszabadulva saját kertes házzal rendelkezhetnek a családok. A falusias települések fejlődését egyértelműen előremozdítja a lakónépesség, odavándorlás növekedése, hiszen egyre nagyobb lesz az igény a szolgáltatások bővülésére. Tehát a nagyváros közelében elhelyezkedő, szolgáltatásokkal jól ellátott falvakba költöznek legszívesebben az emberek (BAJMÓCY P. et al. 2011).

### **1.3. A szuburbanizáció megjelenése Magyarországon, illetve az Alföld településein**

Hazánkban a szuburbanizációs folyamat először a főváros környékén jelent meg, mindez az 1990-es évek elejétől, a rendszerváltozást követően vizsgálható. A korábbi koncentrációt felváltotta a dekoncentráció, amely a nagyvárosok vonzáskörzetének népesség gyarapodásával jellemezhető (TIMÁR J. 2006).

A városfejlődési szakaszok e fázisában a nagyvárosok népességének csökkenése figyelhető meg, az elővárosok, illetve a környező falvak előnyére. Ebben az időszakban a kisvárosok és falvak nagy fejlődésnek indulnak, népességük pozitív irányba mozdul.

A 2000-es évektől kezdve a szuburbanizációs folyamat kiteljesedni látszik már a fővároson kívüli térségekben is. Az ország nagy és középvárosi zónáiban szintén bekövetkezik a dekoncentráció. A hazai szuburbán jelenség megvalósulása az amerikai, illetve az európai példának megfelelően ment végbe (BAJMÓCY P. et al. 2012).

A szuburbanizációs jelenség legfontosabb jellemzője, hogy a népesség, illetve a társadalom térbeli átrendeződésen megy keresztül. A szuburbanizációs folyamatokat legkörültekintőbben az alábbi mutatók segítségével tudjuk megvizsgálni: a nagyváros közvetlen környezetében található települések népességének változása, azon belül az oda-, illetve az elvándorlás mértéke, a vándorlási egyenleg értékei, a természetes

szaporodás, és a születési, halálozási adatok. A szuburbán települések magas migrációs értékekkel, illetve születési rátával rendelkeznek, amely érték a halálozási rátához közelít, vagy meghaladja azt. A kiköltözők köre általában a rugalmas fiatalabb értelmiségi generációból áll, akik általában kisgyermekes családok, átlagosnál jobb jövedelmi adottságokkal (TIMÁR J. 2006; PÓCSI G. 2008).

Hazánkban megindult a kevésbé gazdagabb rétegek migrációja is a nagyváros külső területeire, illetve a távolabbi falvakba. Ennek kiváltó okai, minden bizonnyal az egyre dráguló városi életforma megfizethetlensége. Ezt a folyamatot nem tekintjük a klasszikus szuburbanizáció részének, sokkal inkább egy olyan jelenségről beszélhetünk, amely a korábban szocialista berendezkedésű államokra jellemző vándorlási tendencia (PÓCSI G. 2008).

Az alföldi táj sajátos térszerkezetének köszönhetően e vidéken kifejezetten nagy változásokat hozott a szuburbanizációs folyamat. Az alföldi városok környékén található településeken évszázadokra visszatekintő hagyomány, hogy a lakosság elsősorban a mezőgazdasági termelésből él. A rendszerváltozást követően ez a tradíció, gyors és meglehetősen mélyreható változáson ment keresztül, az ipari tevékenység, illetve a szolgáltatások megjelenésének köszönhetően (PÉNZES I. – TÓTH J. 1971; BAJMÓCY P. 2003b).

A szuburbanizáció az alföldi tanyarendszer életére is hatást gyakorolt (PÓCSI G. 2008), hiszen a módosabb kiköltözők nem csak a falusi környezetet részesítik előnyben, hanem a városhoz közeli tanyákat is, melyeket megvásárlás után saját igényeiknek megfelelően felújítanak. Ennek köszönhető, hogy az alföldi tanyák már-már beolvadnak a falvakba (TIMÁR J. 1993, 1994; BAJMÓCY P. 2000a). A város és vidéke közötti mostanra egyre erősödő kapcsolat a szuburbanizációnak köszönhetően jól megfigyelhető folyamattá vált.

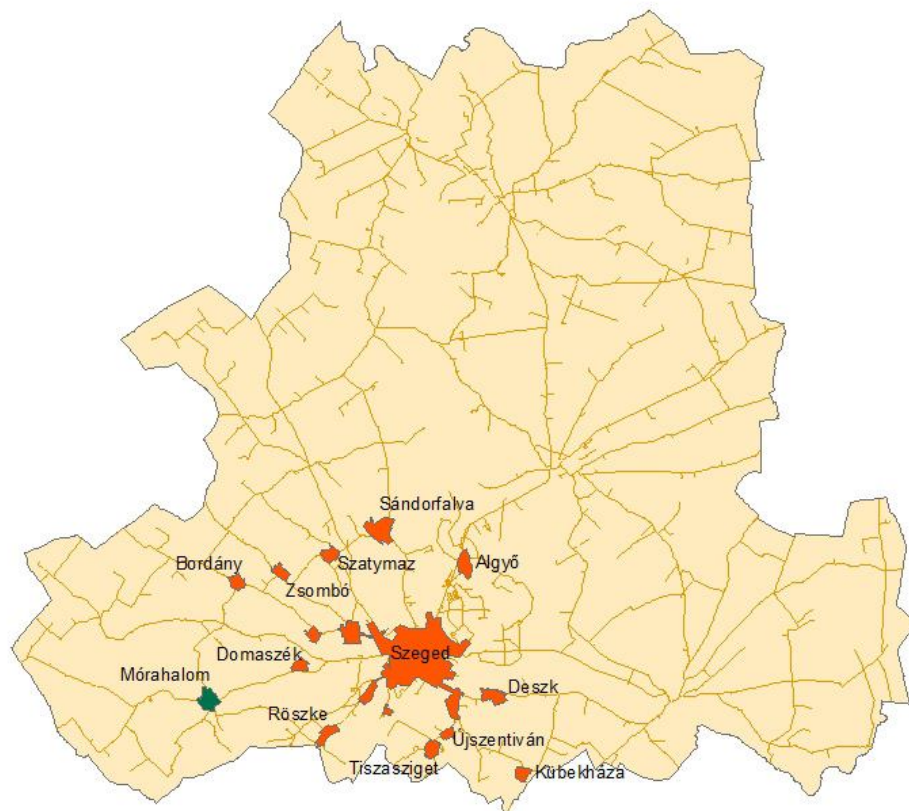
## **2. Mórahalom szuburbanizációja Szeged környéki és országos összevetésben**

### **2.1. Szeged környéki szuburbán települések népességének alakulása 1991 és 2011 között**

A szuburbia, mint olyan a szuburbanizációs folyamat által érintett város környéki település. „A szuburbia latin eredetű szó. A „sub” (at. közel) és az „urbs” (at. város) szavakból tevődik össze.” (BAJMÓCY P. 2003a, 6. oldal) A szuburbanizáció során a szuburbiaiba, vagyis a városhoz közeli területekre települ a városi lakosság és számos tevékenység (BAJMÓCY P. 2003a). Az érintett települések pontos köre egyértelműen nem meghatározható. Bajmócy Péter a „Szuburbanizáció a budapesti agglomeráción kívüli Magyarországon” címmel 2003-ban íródott doktori értekezésében a településeket a szuburbanizáció tekintetében három csoportba sorolta be. *Biztos „szuburbán”* települések, melyek egyértelműen érintettek a folyamatban. *Bizonytalan/gyenge „szuburbán”* települések, ahol nem igazolható teljes mértékben a szuburbanizációs jelenség. A harmadik kategóriába pedig azokat a helységeket sorolta, melyek *nem „szuburbán”* települések, tehát nem hozhatóak összefüggésbe a folyamattal (BAJMÓCY P. 2003a). Vizsgálatom során a *biztos „szuburbán”* és a *bizonytalan/gyenge „szuburbán”* településeket tekintettem szuburbának, tehát olyan helységeket, amelyek bármilyen szinten érintettek a szuburbanizációs folyamatban.

A dolgozatom témáját képező Mórahalom településen a szuburbanizáció jelenségét időben eltolódva figyelhetjük meg, a magyarországi és azon belül a megyei trendekhez képest. Mindez jól megfigyelhető *1. számú melléklet* segítségével, mely adatsor a Szeged környéki szuburbán települések lakónépességét tartalmazza 1991 és 2011 között. Az *1. számú mellékletben* szereplő, vizsgált települések Szeged város szuburbán települései, melyek a nagyváros 20 km-es vonzáskörzetében találhatóak (*1. ábra*). Ennek a közelségnek köszönhető elsősorban, hogy a szuburbanizációs folyamat már az 1990-es évek első felében megindult e településeken. Ez alól kivétel Mórahalom városa, mert a település lakónépessége a 2000-es évtől kezdve növekszik dinamikusabban.





1. ábra A vizsgálatban szereplő Szeged környéki szuburbán települések elhelyezkedése

Szerkesztette: Sólya Eliza

Az alábbiakban az 1. sz. melléklet, illetve az 1. táblázat adatainak segítségével figyelem meg az elmúlt 20 év lakónépességi változásait a vizsgált településeken.

A vizsgált időtartamot négy egyenlő egységre osztottam fel, a könnyebb értelmezhetőség érdekében. Az első egységben az **1991-1995** között megfigyelhető lakónépesség változást tanulmányozom. Algyő településről ebben a szakaszban még nem beszélhetünk, hiszen a község 1997-ben vált önállóvá Szegedtől, és csak az 1998-as évtől kezdve rendelkezünk statisztikai adatokkal. Bordányban nem számottevő a népesség növekedése, ez valószínűleg a természetes szaporodás pozitív értékének köszönhetően nő. Kiemelném Deszket, Sándorfalvát, Újszentivánt és Zombót, amely településeken a négy ciklust megfigyelve ebben a ciklusban volt a legnagyobb mértékű a népesség számának növekedése. Sándorfalva és Zombó körülbelül 400 fővel gyarapodott. Megállapítom, hogy jelen időtartamban még csak azokon a településeken indult be az odavándorlási kedv, melyek Szeged városához 10-15 km-re találhatóak, tehát a közvetlen környezetében helyezkednek el. Ebben a szakaszban látható, hogy még vannak olyan, a vonzáskörzetbe tartozó települések, melyek népessége, nemhogy

nőne, hanem egyelőre csökkenni látszik (Kübekháza, Rösze, Tiszasziget). Ez annak köszönhető, hogy ez az időszak a szuburbanizációs folyamat kezdeti szakasza hazánkban, és a viszonylag távolabb eső települések még kevésbé rendelkeznek vonzóerővel.

1. táblázat A Szeged környéki szuburbán települések népességszám-változása ezrelékben, 1991-2011

	Nép. Vált. 1991-1995	Nép. Vált. 1996-2000	Nép. Vált. 2001-2005	Nép. Vált. 2006-2011
Algyó			1,8	-2,8
Bordány	1,2	3,2	-0,1	3,1
Deszk	8,1	3,2	4,6	5,7
Domaszék	6,6	8,4	10,8	5,2
Kübekháza	-2,9	-2,1	4,7	-5,1
<b>Mórahalom</b>	<b>0,5</b>	<b>-2,4</b>	<b>4,4</b>	<b>4,3</b>
Rösze	-2,9	3,4	1,2	-2,1
Sándorfalva	5,7	1,1	3,8	-0,8
Szatymaz	7,1	8,2	7,6	4,2
Tiszasziget	-0,9	1,1	2,6	0,0
Újszentiván	7,9	0,1	6,2	4,7
Zsombó	18,0	7,4	7,1	1,6

Forrás: TeIR alapján saját szerk.

A második megfigyelt szakasz az **1996-2000** közötti évek, ahol legelőször kiemelném, hogy Mórahalom város lakónépessége folyamatosan csökken, 5553 főről lecsökken 5414 főre. Kübekháza lakossága szintén csökkenő tendenciát mutat ebben az öt évben. A többi településen növekszik a népesség. Domaszéken, illetve Szatymazon egyre nő a népességszám változásának mértéke. Két olyan település is kiemelkedő értéket produkál, Rösze és Tiszasziget, mely községek az előző vizsgált szakaszban még fogyó tendenciát mutattak. Röszkén a 2000-es évre kerekén 100 fővel megnövekedett a népesség a kezdőévhez képest. Deszk, Sándorfalva és Zsombó településeken az előző öt évhez képest visszaesni látszik a népesség növekedése, de még mindig pozitív értékeket vesznek föl. Újszentiván esetében azt figyelhetjük meg, hogy 1996 és 2000 között stagnálni látszik a népesség. Algyó települése ettől a szakasztól mondható önállóan, és ugyan nem számottevően, de növekszik a község népessége.

A harmadik vizsgált egység a **2001 és 2005** évek közötti változásokat jelzi. Ezekben az években már Algyő esetében is megfigyelhetővé vált a szuburbanizációs folyamat. A megfigyelt települések közül egyedül Bordány népessége csökken ezen időtartam alatt. Csongrád megyében csúcspontját éli a szuburbanizációs jelenség, ugyanis több településen is ez alatt az öt év alatt a legnagyobb mértékű a népesség számának növekedése. Domaszéken, Kübekházán, Szatymazon és Tiszaszigeten láthatjuk a kiemelkedő értékeket. További településeken, Deszk, Röske, Sándorfalva, Újszentiván és Zsombó esetében továbbra is dinamikus lakónépesség növekedést figyelhetünk meg. Érdekes, hogy ezen szakaszban sokkal inkább vonzóak azok a települések, amelyek már távolabb esnek Szegedtől, a szuburbanizációs zóna szélesedni látszik. Ez az első olyan szakasz, mely során Mórahalom város népessége fokozatosan növekedésnek indul, megállapítható, hogy a városban is elindul a szuburbanizációs folyamat. Mórahalom a vizsgált 12 település közül a legtávolabbra (közel 21 km-re) esik a nagyvárostól, ennek is köszönhető, hogy késve kapcsolódik be a folyamatba, akkor, amikor már a többi, közelebb eső település népességnövekedése csökkeni, illetve leállni látszik.

Mindez kifejezetten jól megfigyelhető az utolsó általam megfigyelt szakaszban, amely **2006 és 2011** között tekintendő. Egyre több olyan település van ismét, ahol az 5 év alatt csökken a lakónépesség. Meglepően nagymértékben csökken Algyő népessége, illetve Kübekháza, Sándorfalva és Röske is csökkenő tendenciát mutatnak. Tiszaszigeten stagnálni látszik a népesség, Újszentiván esetében nem számottevő az értékek változása. Láthatóan lassul a szuburbanizációs folyamat Domaszék, Szatymaz és Zsombó települések esetében is. Bordány és Deszk településeken továbbra is jó értékeket találunk, növekszik a népesség. Mórahalmon ebben az időszakban éri el a legnagyobb mértékét a népesség gyarapodása, amely tendencia nagy valószínűséggel egyelőre nem áll le. Mórahalom városa a 2000-es évtől kezdve produkálja a szuburbanizációs jelenséget, amely folyamat jelenleg is aktív.

Megállapítható, hogy Mórahalom a további, vizsgálatban szereplő szuburbán települések trendjeitől eltérő pályát fut be, hiszen a többi településen már az 1990-es évek elején megindul a szuburbanizációs folyamat, és a 2000-es évek közepére lassulni, illetve leállni látszik. A 2009-ben „Újraurbanizáció szuburbanizáció mellett. Új trendek Magyarország népességének belföldi migrációjában” címmel készült cikk vizsgálatai alapján ez a változás illeszkedik a hazai trendekhez, hiszen Magyarországon a szuburbanizációs folyamat a 2004-es évtől kezdve lassul, csökken a növekedés üteme,

esetenként megállni látszik (BAJMÓCY P. – DUDÁS R. 2009). Ezen kutatás adatbázisául szolgált a települések népességszám-változása (Központi Statisztikai Hivatal adatai alapján) a vizsgált időszakokban. A 2001-es évtől pedig külön megfigyelésre kerültek a népességszám változás elemei (vándorlási egyenleg, oda- és elvándorlás, természetes szaporodás, születés, halálozás).

Az adatok alapján kimondható, hogy az 1990-es évek során Budapest, illetve a nagy- és középvárosok népessége csökkenni kezdett, és ezzel egy időben gyorsan nő a szuburbán területeké. Ez a folyamat 2004-ben változni látszik, e folyamatok közül az alábbi legfontosabb változások figyelhetők meg. Budapest és a nagyvárosok népességének csökkenése megállt, és 2006-2007 óta növekedni is kezdett arányuk az ország össznépségéhez viszonyítva. Ezzel egyidejűleg a vidéki nagyvárosok szuburbán zónájában megfigyelhetjük a népesség növekedés ütemének csökkenését, de a változás nem állt le (2. táblázat).

2. táblázat A népességszám-változás évenkénti trendjei településkategóriák szerint, ezrelékben 1990-2008

	Nép. vált 1990-2001	Nép. vált 2001-2004	Nép. vált 2004-2008
Budapest	-10,8	-11,0	-0,4
Nagyváros	-1,5	-6,1	-1,0
Középváros	-2,9	-6,3	-5,8
Kisváros	-0,9	-4,9	-7,4
Budapest szuburbán zónája	15,2	17,7	18,1
Nagyvárosok szuburbán zónája	9,8	10,2	5,0
Idegenforgalmi területek	0,4	1,6	2,0
Községek	-1,7	-4,4	-8,6
<b>Magyarország</b>	<b>-1,5</b>	<b>-3,2</b>	<b>-1,8</b>

Forrás: BAJMÓCY P. – DUDÁS R. 2009, 212. old. alapján saját szerk.

A tanulmány magyarázatot keres az eddigi népességszám-változási trendek átalakulására, melynek feltehetően legfőbb oka a vándorlási különbözet értékeinek módosulása.

A természetes szaporodás értékeit látva egyedül Budapest esetében ment végbe jelentős mértékű javulás, és a községeket figyelve pedig tovább nő a fogyás mértéke. A vándorlási adatokban nagyobb mértékű változásokat figyelhetünk meg, a főváros,

illetve a nagyvárosok vándorlási egyenlege jobb értékeket produkál 2004-2007-re 2001-2004-hez viszonyítva. Ezzel párhuzamosan a 2004-es évtől kezdve a nagyvárosok szuburbán zónája, a kisvárosok, és a községek esetében is jelentősen csökken a vándorlási különbözet értéke. Összességében az alábbi következtetések vonhatóak le a változásokat illetően. Budapest, illetve a nagyvárosok népességének csökkenése megállt, elsősorban a bevándorlás növekedésének, illetve az elvándorlás abbamaradásának köszönhetően. A fővárosunk szuburbán zónájának népessége továbbra is lendületesen nő, a vidéki szuburbán településekkel ellentétben: ezeken a területeken lassul a népesség növekedése. Egyre csökken a népesség a községek esetében, amely az elvándorlásnak, illetve a természetes fogyásnak tudható be (3. táblázat).

3. táblázat A népességszám-változás elemeinek évenkénti trendjei településkategóriák szerint, ezrelékben 2001-2007

	Természetes szaporodás 2001-2004	Természetes szaporodás 2004-2007	Vándorlási különbözet 2001-2004	Vándorlási különbözet 2004-2007	Népesség-változás 2001-2004	Népesség-változás 2004-2007
Budapest	-5,4	-4,2	-6,8	-2,8	-12,2	-7,0
Nagyváros	-2,6	-2,2	-4,1	-0,5	-6,7	-2,6
Középváros	-3,5	-3,5	-3,2	-2,5	-6,7	-6,0
Kisváros	-3,5	-3,7	-1,7	-4,2	-5,2	-7,9
Budapest szuburbán zónája	-0,9	-0,6	17,5	15,3	16,6	14,7
Nagyvárosok szuburbán zónája	-2,5	-2,4	12,0	6,9	9,5	4,5
Idegenforgalmi területek	-4,6	-4,5	5,7	4,3	1,1	-0,1
Községek	-4,8	-5,4	0,0	-3,1	-4,8	-8,5
<b>Magyarország</b>	<b>-3,7</b>	<b>-3,6</b>	<b>0,0</b>	<b>0,0</b>	<b>-3,7</b>	<b>-3,6</b>

Forrás: BAJMÓCY P. – DUDÁS R. 2009, 212. old. alapján saját szerk.

Szeged esetében is jól megfigyelhető a trendek módosulása, nőtt az odavándorlás mértéke, mérséklődött az elvándorlás, illetve a halálozási ráta javuló tendenciát mutat. Szegeden a népességszám-változás 2001-2004 között -6,4; 2004-2008 között pedig 6,8 értékeket vesz fel (BAJMÓCY P. – DUDÁS R. 2009). Ezekből az adatokból is jól megfigyelhető, hogy a dél-alföldi városunk szintén produkálta a trendek

módosulását, mégpedig elsősorban az odavándorlás fellendülésének köszönhetően. A cikkben elemzésre kerül néhány község népességszám változása is, melyek közül kiemelném Szeged egyik szuburbán települését Újszentivánt, ahol szintén tanulmányozható a trendek megváltozása. A népességváltozás értéke 2001-2004 között 13,3; míg 2004-2008 között már csak 2,0 ezrelék (BAJMÓCY P. – DUDÁS R. 2009), mely drasztikus csökkenés legfőbb oka az odavándorlás csökkenése volt. Konstatálhatjuk tehát, hogy a szuburbanizációs trendek a 2004-es évtől jelentős változáson mennek keresztül: a vidéki településeken növekszik az elvándorlás mértéke, a nagyvárosok népessége pedig újból növekedni látszik.

A fenti statisztikai adatok segítségével bátran állíthatom, hogy Mórahalom város egyedi utat jár be a szuburbanizációs folyamatot illetően, az időbeli eltolódásnak, illetve a dolgozatom során szintén vizsgált önkormányzati fejlesztési célirányoknak köszönhetően.

## **2.2. Országos szuburbanizációs trendek összevetése a mórahalmi folyamatokkal**

A megyei szuburbanizációs trendek vizsgálatát követően összevetem a mórahalmi szuburbanizációs folyamatot az ország vidéki szuburbán területein végbement dekoncentrációs jelenséggel. A vizsgálat során arra keresem a bizonyítékot, hogy, mivel a szóban forgó jelenség Mórahalmon időben eltolódva jelenik meg, és több jellemzőben is eltér az országos szuburbanizációs trendektől, így speciális jelenséget figyelhetünk meg országos összevetésben is. Magyarország szuburbán településeinek lakónépesség változásait figyeltem meg az elmúlt húsz évre visszamenőleg. Ebből a vizsgálatból egyértelmű következtetésként vonhatjuk le, hogy hazánkban a vidéki szuburbanizáció az 1990-es évektől kezdve jelenik meg, a 2000-es évek elejére kiteljesedni látszik, 2004-től egyfajta lassulást vehetünk észre a folyamaton (BAJMÓCY P. – GYÖRKI A. 2012). Ez a lassulás az esetek többségében a lakónépesség növekedés ütemének a csökkenésében merül ki, de akad több olyan szuburbán település is, ahol megállt a gyarapodás, illetve csökkent a lakónépesség.

A kutatást tovább folytatva olyan szuburbán településeket kerestem, amelyek esetében hasonló módon ment, illetve megy végbe a szuburbanizációs folyamat, mint Mórahalmon. Tehát olyan települések kerültek leválogatásra, melyek lakónépessége hasonló léptékű, változása olyan ütemű, mint Mórahalomé, illetve a folyamat közel

azonos időben kezdődött, és jelenleg is tart. Továbbá e települések vándorlási adatait is tanulmányozva alakítottam ki 5 kategóriát, mely osztályok különböző mértékben hasonlítanak Mórahalom szuburbanizációs menetére (4. táblázat). Az öt kategóriában szereplő kiválasztott települések lakónépességi és vándorlási adatait az 2. számú mellékletben gyűjtöttem össze. Továbbá tanulmányoztam a kiválasztott szuburbán települések távolságát a közeli nagyvárostól, ahonnan kiköltöztek. Ez a tulajdonság is egy fontos része a jelenségnek, mivel a leggyakoribb, hogy a szuburbán települések 10-15 km-re helyezkednek el a várostól. Ebben szintén különbözik Mórahalom az országos tendenciától, mert viszonylag nagy a távolság (20 km) Szeged és Mórahalom között.

4. táblázat A Mórahalomra hasonlító szuburbán települések kategorizálása

	Népesség 1990-2001	Népesség 2001-2011	Méret
Mórahalom	fogy	nő	nagy
1. kategória	nő	előző időszakhoz képest jobban nő	nagy
2. kategória	fogy	nő	közepes
3. kategória	fogy/nem nő	nő	kicsi
4. kategória	nő	előző időszakhoz képest hasonló ütemben nő	nagy
5. kategória	nő	előző időszakhoz képest jobban nő	közepes

Forrás: saját szerk.

A kategóriák kialakítása a következő szempontok alapján történt. Alapvetően három tulajdonságot megfigyelve kerestem a hasonlóságot a szuburbán települések és Mórahalom között. A vizsgálati szempontok a következők: a lakónépesség számának változása 1990-2001 között, illetve 2001-2011 között, továbbá a települések mérete volt a mérvadó. A 4. táblázatban látható a kategóriák meghatározásának módszere, mely az alábbiakban kifejtésre kerül. A kategóriák aszerint kerültek besorolásra, hogy a felsorolt jellemzők (lakónépesség változása 1990-2001 között, és 2001-2011 között, valamint népességszám mérete) vizsgálata során az adott települések mennyiben egyeztek meg Mórahalom jellemzőivel. Ebből adódik a kategóriák sorrendjének alakulása is, mely beosztásban az egyező tulajdonságok száma volt az irányadó. Olyan települést, amely mindhárom kritériumban megegyezett volna Mórahalommal nem találtam. Tehát az 1.

és a 2. kategóriák két tulajdonságban egyeznek meg Mórahalommal, ebből is erősebb az 1. kategória. A további kategóriáknál egyre csökken az egyezés mértéke. A kategóriákat a hasonlóságnak megfelelően különböző jelzőkkel illettem, az egyezések hangsúlyozása érdekében. A népesség változásánál alkalmazom a „fogy” és „nő” ismérveket, melyekkel a vizsgált időszakra vonatkozóan érzékeltetem a népességváltozás tendenciáját. Továbbá alkalmaztam az „előző időszakhoz képest jobban nő” és az „előző időszakhoz képest ugyanúgy nő” jelzőket, melyek minden esetben arra utalnak, hogy az előző vizsgált időszakhoz mérten mennyiben módosul a népességszám-változása. Fontos továbbá tisztázni a méretre vonatkozó általam használt jelzőket is. A kategóriák településeit „nagy”, „közepes” és „kicsi” sajátssággal láttam el. Jelen vonatkozásban azon szuburbán települések számítanak nagyméretűnek, – ahogyan Mórahalom is – melyek 4-6 ezer fős helységek. A 2-3 ezer fős lakosságú községek kapták a „közepes” ismertetőjegyet, az 1-2 ezer fős települések pedig a „kicsi” jelzőben részesültek.

Az **első kategória**, mely csoportba olyan települések kerültek, amelyek a legnagyobb mértékben hasonlítanak Mórahalomra, tehát két tulajdonságban egyeznek. Kozármisleny, Győrújbarát és Mikepércs olyan települések, melyek jelenlegi lakónépessége közel megegyezik Mórahaloméval. Nagyobb mértékű népességgyarapodás az elmúlt tíz évben ment végbe, tehát ekkor jobban nőttek, de ezek a települések már az 1990-es években bekapcsolódtak a szuburbanizációs folyamatba, és továbbra is aktív a jelenség. E három település a nagyvárostól – Kozármisleny Pécestől, Győrújbarát Győrtől, Mikepércs Debrecentől – néhány km-re található, tehát a jellemző 10 km-es zónán belül. Valószínűleg ennek köszönhető, hogy már a vidéki szuburbanizáció kezdeti szakaszában be tudtak kapcsolódni a folyamatba. Kozármisleny és Mikepércs esetében a három vizsgált időpontot tekintve az első, azaz az 1990-es évben volt a legnagyobb a vándorlási különbözet értéke, míg Győrújbarát esetében ez az érték 2000-ben volt a legmagasabb (2. sz. melléklet). Bár mindhárom település esetében az utolsó vizsgált évben, 2010-ben volt a legalacsonyabb a vándorlási különbözet értéke, de még mindig aktív jelenséggel állunk szemben. Érdeemes kiemelni, hogy Kozármisleny esetében 1990-2001 között 38.7%-os volt, míg 2001-2011 között 48.3%-os volt a lakónépesség növekedésének aránya. Továbbá Mikepércs tekintetében szembetűnő a két vizsgált szakasz közötti nagy különbség a második időszak javára.

Győrújbarát 1990 és 2001 között egy viszonylag gyors fejlődési pályát járt be, ez köszönhető a Győrtől való mindössze 8 km-es távolságnak, illetve, hogy a település a



83. sz. út mentén található (HARDI T. – NÁRAI M. 2005). Győrújbarát esetében, ahogy a Győrtől szintén nem messze eső községekben, az önkormányzat támogatja a kiköltözést, kisebb anyagi hozzájárulással ösztönözik családokat az odatelepülésre. Továbbá kedvező telekvásárlási lehetőséget kínál az önkormányzat a kiköltözni vágyók számára (HARDI T. 2002).

Mikepércs Debrecentől 4 km-re található település, ahol 1990 és 2001 között a lakónépesség növekedése 13,6%-os volt, míg a második szakaszban 30%-osra emelkedett, tehát körülbelül ezer fővel gyarapodott a település lakossága. A község nagyon közel helyezkedik el az ország második legnagyobb városához, tehát Mikepércs életében nagy szerepet játszik a tőle északra található a 47-es út segítségével elérhető nagyváros, Debrecen, ahová az aktív munkavállalók közül többen is járnak be dolgozni.

Kozármisleny a pécsi szuburbán zóna legnagyobb és Pécshez legközelebb – 5-7 km-re – eső települése, amely 2007-ben aspirált a városi címre. A település több szempontból is különbözik a pécsi szuburbán zóna többi településétől, hiszen a kisváros jól ellátott a szolgáltatások terén, és jó közlekedési infrastruktúrával rendelkezik, mely tulajdonságok nagymértékben hozzájárultak a népesség idevonzásához (BAJMÓCY P. 1999b). 1990 és 2001 között több mint ezer fővel nőtt a lakónépesség, 2011-re pedig az általam vizsgált kezdőévhez, 1990-hez viszonyítva megduplázta lakónépességét. 1995 és 2005 között a pécsi agglomerációban Kozármisleny népessége nőtt abszolút számban a legnagyobbat, továbbá a vándorlási különbözet értéke is ezen a településen a legmagasabb. Baranya megye aprófalvas településeire nagymértékben jellemző a munkanélküliség problémája. A pécsi szuburbán zónát illetően 2001-ben a munkanélküliség aránya Kozármislenyben volt a legalacsonyabb, ez nagy valószínűséggel annak köszönhető, hogy a kiköltözők elsősorban értelmiségiek, és Pécsen vállalnak munkát a költözést követően is. Ennek következménye, hogy a településen magas a Pécsre ingázók aránya (MOLNÁR GY. 2007; SZEBÉNYI A. 2007).

Kozármisleny erősödő térségi szerepkörre tett szert az elmúlt húsz év során, mely idő alatt folyamatosan készült a városi rang megszerzésére. Az önkormányzat telkek értékesítésével várta, és várja a kitelepülni vágyókat, kihasználva Pécs város közelségét, mely tulajdonság mindenképpen nagy jelentőséggel bír a kisváros életében. Kozármislenyben színvonalas az oktatás, fejlett az alapszolgáltatások köre, és emellett gyarapszik az egyéb szolgáltatások száma is. Számos kikapcsolódási, illetve sportolási lehetőséget kínál a település, a már felépített sportcsarnoknak, és a wellness-fitness központnak köszönhetően. A település vezetése tudatosan épít a kiköltözőkre, és

elindult egy előre meghatározott jól átgondolt fejlődési pályán, ezt a dinamikus fejlődést elnevezték „kozármislenyi modellnek”. A település a jövőben is számol a szuburbanizációval, újabb telekosztással és fejlesztésekkel kívánják a településre csalogatni a pécsi családokat (SZEBÉNYI A. – NAGYVÁRADI L. 2009). Ez a települési- és fejlesztési politika nagyban hasonlít a Mórahalmon végrehajtott fejlesztésekre. A kutatásaim arra engednek következtetni, hogy mindkét kisváros számára fontos, hogy a jövőben meg tudják tartani jelenlegi térségi szerepkörüket, és a továbbiakban is építkezni kívánnak a szuburbanizációs folyamatra.

A **második kategória** szintén két ponton köthető össze Mórahalommal, miszerint 1990-2001 között fogy, 2001-2011 között pedig gyarapodik a lakónépeség. Ez a kategória a közepes méretű (2-3 ezer fő) szuburbán helységek kategóriája, e tulajdonságoknak megfelelő települést nem találtam, tehát a második osztályba nem került egy település sem.

A **harmadik** általam meghatározott **kategóriába** olyan települések kerültek, melyek lakónépesége 1990-2001 között fogyó, illetve nem növvő tendenciát vettek fel, majd 2001-2011 között növekedésnek indultak, méretüket tekintve kicsiknek (1-2 ezer fő) számítanak. Ez a csoport szintén két jellemzőben olyan, mint Mórahalom. Noszvaj Egertől 12 km-re helyezkedik el. Torony 8 km-re, Nárai 7 km-re található Szombathelytől. Jászfelsőszentgyörgy pedig 11 km-re fekszik a jászberényi szuburbán zónában a központi településtől. Torony, Noszvaj, Jászfelsőszentgyörgy esetében az első vizsgált szakaszban (1990-2001) negatív volt a lakónépeség változásának aránya. Ez a második időintervallumra pozitív irányba váltott, ahogyan az Mórahalmon is történt. Nárai lakónépesége 1990-2001 között stagnált, később ezen a településen is nő a lakónépeség. Noszvajon érdemes megjegyezni, hogy a vándorlási különbözet 2010-ben volt egyedül pozitív (12,1), a korábbi két vizsgált évben magas volt az elvándorlás száma. Torony és Nárai esetében megállapítható, hogy a 2001-2011-es időszakra erősödött fel különösen a lakónépeség változása. Tehát, ahogyan az Mórahalmon is történt, az 1990-es években még nem indult meg a szuburbanizációs folyamat, 2001-től viszont már e települések is bekapcsolódtak a jelenségbe. Egyedül méretüket tekintve nem hasonlítanak Mórahalom városára, hiszen lakónépeségük 2000 fő körül mozog.

A **negyedik**, általam kialakított **kategóriába** olyan települések tartoznak, melyek lakónépesége az 1990-es években már kis mértékben növekedett, illetve a második szakaszban is növekedett, de nem számottevően. Ezen települések lakosság száma hasonló léptékű, mint Mórahalomé, tehát méret szerint „nagy” jelzővel

láttam el. Kerekegyháza városi ranggal rendelkezik, Nyúl pedig község. A negyedik kategória települései már távolabb – 19, illetve 13 km-re – helyezkednek el a közeli várostól, ahogyan Mórahalom is Szegedtől. Ez a kategória már csak egy tulajdonságban hasonlít Mórahalomra igazán, még hozzá a méretét tekintve. Ugyan a második általam vizsgált időtartam alatt a negyedik kategória településein is növekvő tendenciát mutat a lakónépesség változásának aránya, de ezen arány szignifikánsan nem erősebb az első szakasznál, ezzel szemben Mórahalmon a két periódus között nagyobb a differencia. Jól megfigyelhető a vándorlási adatokból, hogy a szuburbanizáció csúcspontja a 2000-es évben lehetett, ennek ellenére máig sem csökken nagymértékben a vándorlási különbség értéke. Kerekegyházán 2010-ben negatív értéket vesz fel a vándorlási különbség. 2001-2011 közötti időszakot tekintve a lakónépesség változása Kerekegyháza és Nyúl esetében némileg haladta csak meg első vizsgált időintervallum értékeit.

Kerekegyháza Kecskeméttől mintegy 19 km-re található kisváros Bács-Kiskun megyében. A település lakói főként a mezőgazdaságból, és az idegenforgalomból élnek, melyhez hozzátartozik a hagyományok ápolása is. Falusias hangulatot idéznek a település utcái, barátságos környezetet kínálva a kiköltözők számára.

Nyúl község Győrtől 13 km-re elhelyezkedő falu. A települése életében fontos szereppel bír a 82. sz. főút, elsősorban a Győrben munkát vállalók számára. A vezetőség szorgalmazta a beköltözést, hiszen ennek köszönhetően hosszútávra is tud tervezni a település, ahol fontosnak tartották a dinamikus népességszám gyarapodását, és igyekeztek megtartani a település falusias jellegét (HARDI T. 2002).

Tehát a negyedik kategóriába olyan településeket soroltam, amelyek a nagyvárostól való távolságban és a lakónépesség számába hasonlítanak leginkább Mórahalomra. A szuburbanizációs változásokat tekintve, pedig annyiban vonhatunk párhuzamot, hogy a népesség jelenleg is gyarapodik az odavándorlásnak köszönhetően.

Az **ötödik kategória** települései közepes méretűek, már az 1990-es évektől kezdve bekapcsolódtak a vidéki szuburbanizációs folyamatba, és a 2001-2011-es ciklusban erősödött a szuburbanizálódás mértéke. Cserszegtomaj Keszthelytől 5 km-re, Ják Szombathelytől 14 km-re, Győrzámoly Győrtől 10 km-re található települések, melyek lakosság száma 2500 és 2700 fő között mozog. A vándorlási különbség a három településen némileg eltérően alakul, Cserszegtomajon a három vizsgált év közül 2000-ben volt a legmagasabb a vándorlási különbség értéke. Győrzámolyon ez az érték 2010-ben mutatta a legmagasabbat. A lakónépesség változásából leolvasható, hogy

2001-2011 között Cserszegtomajon 43,1%-os, Jákon 12,5%-os, Győrzámolyon 64,2%-os volt a növekedés, az előző időszakhoz képest ez a változás jóval hangsúlyosabb. Ez a kategória szintén csak egy jellemzőben egyezik meg Mórahalommal, még hozzá abban, hogy a második vizsgált időszakban nő lendületesebben a lakónépesség.

Ezt a felmérést elsősorban azért végeztem el, hogy feltérképezhessem az országos szuburbanizációs trendek alakulását a vidéki területeken az elmúlt húsz év demográfiai változásainak segítségével. Illetve céлом volt, olyan településeket megkeresni, amelyek szintén valamilyen szempontból eltérnek az országos szuburbanizáció lezajlásától, mint ahogyan azt Mórahalom is teszi. A statisztikai adatok elemzésének befejeztével megállapíthatom, hogy az öt kategóriában szereplő 12 települése egyike sem járt be ugyanolyan fejlődési pályát, mint Mórahalom. Néhány szempontot tekintve találtam ugyan hasonlóságot, de kimondhatom, hogy Mórahalmon egyedi szuburbanizációs folyamat ment, illetve a jelen pillanatban is megy végbe.

### **3. Mórahalom bemutatása, a speciális helyzetének okainak feltárása**

A dolgozatom eddigi fejezeteiben elsősorban arra fektettem a hangsúlyt, hogy a szuburbanizáció általános bemutatása után statisztikai adatok vizsgálatának segítségével bizonyítsam Mórahalom speciális helyzetét, melyet a szuburbanizáció kapcsán képvisel. Következik Mórahalom város bemutatása, társadalmának vizsgálata szintén statisztikai adatok segítségével, mely témák feltérképezése elengedhetetlen ahhoz, hogy további bizonyítást nyerjen, hogy a településen egyedülálló folyamatok mennek végbe.

A település dinamikus fejlődését biztosító fejlesztési irányok feltárásával kerestem a választ a szuburbanizáció motivációira. Erre a folyamatra különösen nagy hatással van a helyi önkormányzat fejlesztési politikája, ezzel erősítve a jelenleg is aktív szuburbanizálódást. Továbbá a szuburbanizáció helyi érintettjeinek véleményét, a Mórahalomra költöző lakosokkal készített migrációs kérdőív, illetve Mórahalom alpolgármesterével készített interjú segítségével határoztam meg. Ahhoz, hogy a lehető legszélesebb spektrumon támaszthassam alá Mórahalom specifikusságát a szuburbanizációt tekintve, készítettem egy másik interjút is, szintén Szeged szuburbán zónájába tartozó község, Bordány polgármesterével.

#### **3.1. Mórahalom településtörténete**

Mórahalom város a Duna-Tisza-közi hátságon, a Dél-alföldi Régióban, Csongrád megyében az 55. számú főút mentén található. A Szegedtől 21 km-re fekvő település a Mórahalmi statisztikai kistérség központja. A város területe 8315 ha, ebből belterület 376 ha, és külterület 7939 ha. A település természeti adottságait vizsgálva fontos megjegyezni, hogy a terület éghajlata kiegyensúlyozott. A település nem tartozik árvízveszélyes területek közé, ellenben a belvíz szempontjából veszélyeztetett területek közé sorolható. Mórahalom két, többé-kevésbé állandó vizű tóval büszkélkedhet, a Nagyszéksós-tó 99 ha, illetve a Madarász-tó 37 ha területű. Talajadottságokat tekintve három uralkodó talajtípus jellemzi, a homok, és réti, illetve csernozjom talajok. A település jelenlegi népessége 6090 fő (2011. január 01.). Mórahalmon jelenleg, 2641 lakóingatlan található (2011. január 01.).

Mórahalom 1729-ben kapta meg nevét. 1892-ben Szeged-Alsóközpont néven vált a térség tanyaközpontjává. A település 1950-ben tudott elszakadni Szeged

városától, és önálló községgé alakult Mórahalom néven. Az akkori feljegyzések alátámasztják, hogy Mórahalom már a községgé válás idejében is rendezett, zárt falu volt, mely közintézményekkel való ellátottság is jellemzett. Az önálló település központja megegyezik a mai Mórahalom központjával, az akkori középületek megtartásával (3. sz. melléklet). Mórahalom arculatát egyértelműen az 1960-as és 1970-es évek típusházai adják (JUHÁSZ A. 1992). A község szerkezetének kialakítását két fő tényező befolyásolta. A természetes táj ÉNy- DK-i irányú formakincse, illetve a telepített településekre kifejezetten jellemző rácsos utcahálózat, mely a mai napig domináns. A település 1970-től nagyközségnek számít, később a közigazgatás átszervezésének köszönhetően 1984-től a városi jogú nagyközség címet kapta, mellyel együtt járt, hogy a környező települések körzetközpontja lett. Mórahalom életében mérföldkőnek számított 1989. március 1-je, hiszen ezen a napon kapta meg városi rangját a település. A város folyamatos, dinamikus fejlődésének köszönhetően igen rövid idő alatt érte el az előbb említett városi rangot. A település 1992-ben ünnepelte fennállásának 100 éves évfordulóját. A város képviselő testülete 1999-ben védetté nyilvánította a városszerkezetet.

A belterület infrastrukturális ellátottsága 100%-osnak mondható. A közműhálózat jól kiépített. Az úthálózat folyamatosan bővül, emellett a főutak mentén egyre hosszabb kerékpárút épül. A városban teljesen kiépítésre került a telefonhálózat, illetve 2001-re a belterületen kábeltelevíziós hálózat létesült.

A településen élők döntően a mezőgazdaságból élnek. A város önkormányzata elhatározta, hogy létre hozza a Homokhát Térségi Agrár-Ipari Parkot, mely 1997-ben nyerte el az államilag elismert „IPARI PARK” címet. 2002-re már az Inkubációs Centrum várta a befektetőket (INTEGRÁLT VÁROSFEJLESZTÉSI STRATÉGIA, 2008).

A város egészségügyi ellátását tekintve igen fejlettnak mondható. Jelenleg három házi orvos, egy gyermekszakorvos és két fogorvos látja el a lakosságot. Mindemellett 9 szakrendelés működik a településen a 2001-ben megépült szakrendelőben. A járóbeteg szakrendelések szolgáltatásait a mórahalmi lakosokon kívül a kistérséghez tartozó többi település polgárai is igénybe vehetik. Az egészségügyi szolgáltatásokat kiegészíti az 1964 óta működő fürdő, mely 2002-ben gyógyfürdő minősítést kapott. A település rendelkezik tudógondozó intézettel, illetve Idősek Otthonával. 1993-ra megépült az új óvoda, 2001-ben pedig új bölcsődei férőhelyeket alakítottak ki a napköziotthonos óvodában. 2011-es évben pedig befejeződött a bölcsődei kapacitásbővítés.

A hivatali szolgáltatások köre is folyamatosan bővülni látszik. Mórahalom térségi szinten látja el a gyámhivatali és építésügyi ügyek intézését. Emellett kihelyezett ügyfélfogadást tart az NAV Csongrád Megyei Igazgatósága, a Megyei Nyugdíjbiztosítási Igazgatóság és a Megyei Egészségbiztosítási Pénztár. Helyi irodával rendelkezik Mórahalmon a Csongrád Megyei Agrárkamara, a „Homokháti” Önkormányzatok Kistérségi Területfejlesztési Egyesülete, a Tisza Volán Zrt. Helyi Kirendeltsége és a Vöröskereszt Helyi Csoportja. 2000-ben megnyílt az Okmányiroda.

A város vezetősége 1997-ben új utcákat nyitott a településen: a Bartók Béla, a Bástya sor, az Úttörő, illetve a József Attila utcákban kezdődött meg az útépités telegkialakítások kezdődtek meg a Bajcsy-Zsilinszky utcában. 1998-ban további új utcák építése, a Kodály Zoltán, a Széchenyi, a Kölcsey és a Szövetkezet utcák kialakítása. 2001-ben 5 darab szociális bérlakást adtak át, játszótér épült az általános iskola előtt, kerékpárút épült a Röszei úton az Ipari Parktól a Halmi kanyarig.

2002-ben a Városi Fürdő bővítése ment végbe, panzió megépítése 62 férőhellyel, megkezdődött a Rendőrség épületének megépítése, és elkészült a város központjában található körforgalom is.

További kerékpárutak kerültek kiépítésre 2003-ban a Zákányszéki út Petőfi és Nyár utcák szakaszán, illetve külterületi utak kerültek aszfaltozásra. Átadásra került a Mórahalmi Gyógyfürdő élménymedencéje, és megkezdődtek a további rekonstrukciós munkálatok. Az önkormányzat telkeket értékesített a Balogh Páter utcában, a volt lőtér melletti területen, és a Bajcsy-Zs. Utcában (1. kép).



1. kép Újépítésű házak a „Balogh Páter utca feletti lakóparkban”

Forrás: szerző felvétele, 2012

Az új lakóparkban kiépült a Balogh Páter utcai ivó- és szennyvízhálózat. Szintén ebben az évben, 2004-ben a Szegedi út 16. szám alatt épülő társasház építési munkálatai kezdődtek meg. A Gyógyfürdőben további épületek, medencék, illetve öltözők kerültek átadásra. Beindult a tanyagondnoki program, továbbá a Bartók Béla utcában újabb szociális alapú bérlakások készültek el ([www.morahalom.hu](http://www.morahalom.hu)).

Hulladékgyűjtő szigeteket helyeztek el az új lakóparkokban, szintén itt a Bajcsy-Zsilinszky és a Táncsics Mihály utcákban csapadékvíz elvezető csatorna készült el. Elkészültek a tervek az István király út 8. szám alatti ingatlanon, egy összesen 58 lakást tartalmazó társasház építésére vonatkozóan. Tovább nő az Önkormányzat által kiadott építési engedélyek száma az új „Balogh Páter utca feletti lakópark” területén. Ez a terület a település északkeleti részén, a Zákányszéki út mellett, a Lőtértől, a régi vásártértől északra helyezkedik el. Ez a város újonnan nyitott lakóövezete, mely a település terveiben a „Balogh Páter utca feletti lakópark” elnevezéssel vált közzismertté. Az itt felosztott telkekre a 2006-os évben 88 építési engedélyt adott ki a város vezetősége. Továbbá ebben az évben készültek el a Colosseum Hotel első látványtervei, mely komplexum alapkövét 2010 márciusában letették, és 2011 tavaszán már ki is nyitotta kapuit az ide érkező turisták számára.

2007-ben új sportcentrum kialakításának tervei készülnek el, amely tervekben szerepel egy fedett lelátó kialakítása, centerpálya, edzőpálya, kézilabdapálya, öltözők. Megkezdte működését a Homokhát TV, melynek munkálataiban a kistérség minden települése részt vesz. Az Ipari Park területén két gyár építése is megindul, a TEXPACK, illetve a Saslik-gyár (2. kép).



2. kép Az Ipari Park területén található TEXPACK gyárépülete

Forrás: szerző felvétele, 2012

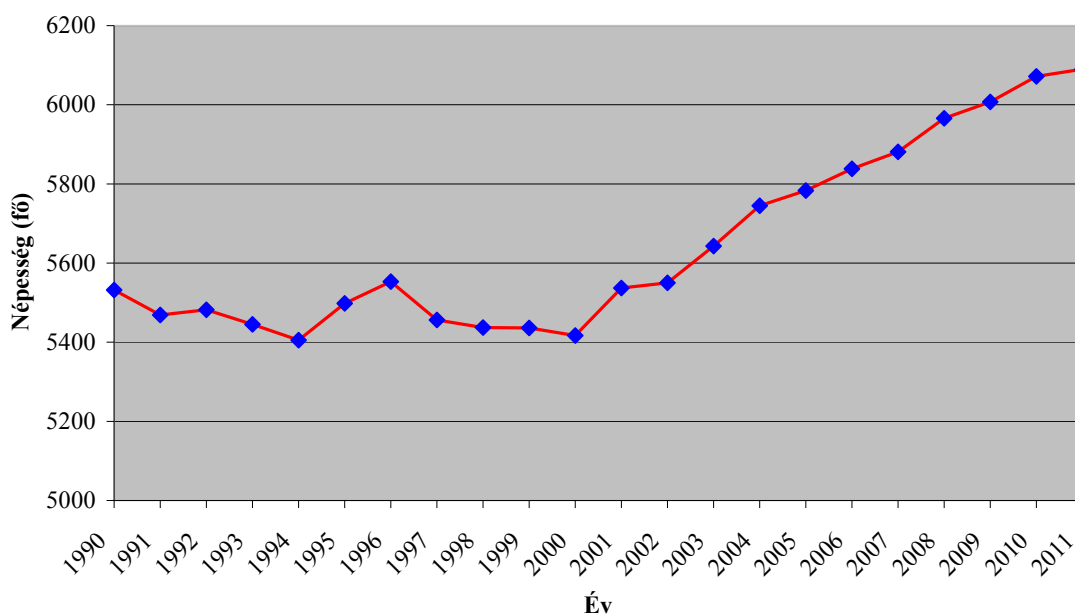


Mórahalom Város Önkormányzata újabb lakóövezetet alakított ki a településen, a Kissori út mentén összesen 151 darab nem előkertes telkek értékesítésére. 2009 nyarán pályázatot írtak ki a Balogh Páter utcai új játszótér megépítésére, amely az új lakópark területén élő fiatal, kisgyermekes családok legnagyobb örömeire 2010 tavaszára el is készült. A Erzsébet Mórahalmi Gyógyfürdő fejlesztésének keretein belül, 2011 júliusára elkészült a Gyermekfürdő és Szaunavilág részleg.

### 3.2. Mórahalom társadalma

Mórahalom város teljes területe 8315 ha, ebből belterület 376 ha, illetve külterület 7939 ha. A település jelenlegi lakónépessége, 6090 fő a 2011. január 1-jei adatok alapján. Ebből a férfiak száma 2924 fő, a nőké 3166 fő. A város népsűrűsége 73,2 fő/km<sup>2</sup>. A település lakónépessége az elmúlt tíz évben folyamatosan növekszik. Ennek jegyében a népsűrűség is, ami az 1990-es 66,5 fő/km<sup>2</sup> érték óta folyamatosan emelkedik.

Az alábbi ábráról (2. ábra) leolvasható, hogy az elmúlt húsz évben Mórahalom népességi adatai igen változatosak voltak. 1990-ben a lakónépesség 5532 fő volt. Az 1990-es évek első felére jellemző volt a népesség csökkenése, illetve ingadozása, kivétel ez alól az 1994-1996 évek közötti értékek, amikor az odavándorlásoknak köszönhetően növekedni látszott a népesség.



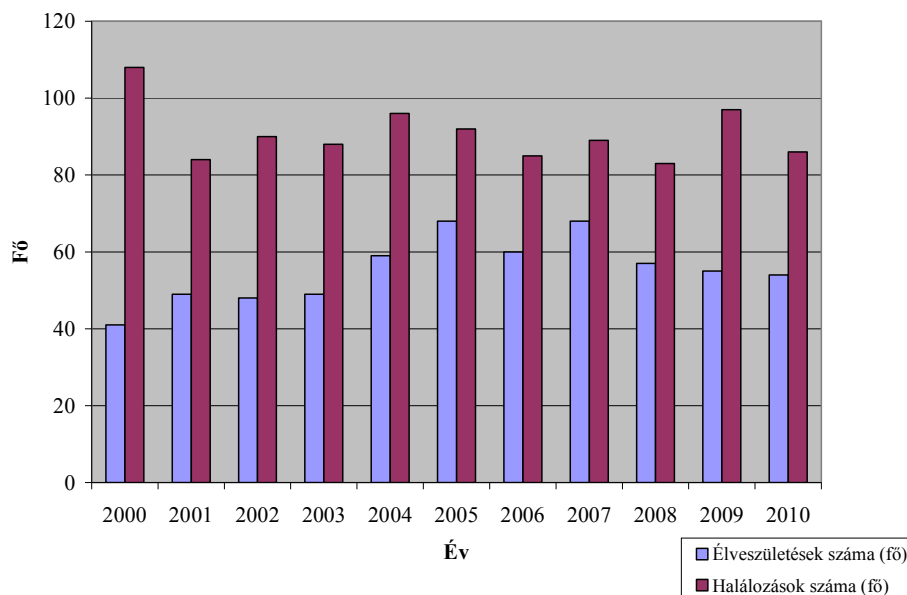
2. ábra Mórahalom lakónépességének változása 1990-2011 között

Forrás: TeIR alapján saját szerk.

1996-ban a többi évhez képest kiugró értéket észlelhetünk, 5553 fővel, majd 2000-ig újabb csökkenő tendencia következett. Egyértelmű népességnövekedést csak a 2000-es évtől (5417 fő) kezdve figyelhetünk meg. 2005-ben 5783 fő volt a város lakónépessége, ami tovább gyarapodott, és 2011-re már elérte a 6090 főt. Korösszetétel szempontjából fokozatos fiatalodást figyelhetünk meg, ez legfőképp a fiatal ideköltözőknek köszönhető (2. ábra).

A Mórahalmi kistérségben sajnos igen jól megfigyelhető az egyre tartósabb népességcsökkenés. Mórahalom városában, ahogy Magyarországon is kifejezetten alacsony a születések száma, illetve magas a halálozások száma (3. ábra).

Az elmúlt tíz évet vizsgálva az alábbi következtetések vonhatóak le. A születések értékeit megfigyelve jól látható, hogy a 2000-es évtől egészen a 2005-ös évig növekedni látszott a születések száma. A vizsgált tíz éven belül 2005-ben, illetve 2007-ben érte el a csúcst, amely években 68 gyermek született. Az említett 2007-es évtől kezdve lassú mértékben ugyan, de csökkenni kezdett a születések száma, ez nagy valószínűséggel a gazdasági recesszió egyik következménye, hiszen egyre kevesebben vállalnak gyermeket a megváltozott gazdasági helyzetben. A halálozási értékeket tekintve nagyon változó volt az elmúlt tíz év, kiemelkedő a 2000-es év, amikor 108 volt a halálozások száma, és csak 41 gyermek született.



3. ábra Születések és halálozások száma Mórahalmon 2000 és 2010 között

Forrás: TeIR alapján saját szerk.

A 2004-es évtől egészen 2008-ig csökkenő tendenciát mutat a halálozások száma, de 2009-ben ismét 97-re ugrott ez az érték. Mórahalom városban is igen magasnak mondhatóak a halálozási számok, a vizsgált éveket tekintve évente átlagosan 90,7 fő halálozik el a településen (3. ábra).

Ezt a természetes fogyást változtatják meg a település vándorlási adatai. Mórahalom az elmúlt tíz évben folyamatosan pozitív vándorlási egyenleggel rendelkezik. Ennek köszönhető, hogy a város népessége folyamatosan gyarapszik. Az 5. táblázatban jól látható, hogy 2002-ben és 2003-ban igen magas volt a vándorlási különbözet értéke, majd a következő években ez csökkenni látszott, 2008-ban újra kimagasló értékeket vesz fel Mórahalom vándorlási egyenlege. A népesség növekedés elsősorban annak köszönhető, hogy Mórahalom 21 km-re található Csongrád megye székhelyétől, Szegedtől. Ez a közelség igen vonzó lehet, a fiatal családok számára, akik nem szeretnék a nagyvárosban élni.

5. táblázat Mórahalom vándorlási adatai 2000-2010 között

Év	Odavándorlások száma (fő)	Elvándorlások száma (fő)	Lakónépesség száma (fő)	Vándorlási különbözet értéke (ezrelék)
2000	162	133	5537	5,2
2001	178	153	5550	4,5
2002	253	125	5643	22,7
2003	258	134	5745	21,6
2004	215	161	5783	9,3
2005	221	147	5838	12,7
2006	280	242	5881	6,5
2007	282	241	5966	6,9
2008	277	185	6007	15,3
2009	227	159	6072	11,2
2010	208	158	6090	8,2

Forrás: TelR alapján saját szerk.

A város vezetősége kifejezetten támogatja az ideköltözőket, folyamatos fejlesztésekkel, illetve alacsony telekárakkal nyeri meg a fiatalokat. Mindemellert a már említett Ipari Park folyamatos bővítése és fejlesztése, elősegíti a vállalkozások számának növelését, nem utolsósorban újabb munkahelyeket biztosítva ezzel a helyiek és a környékbeli lakosok számára.

A város vezetősége Mórahalom területén két új lakónegyedet nyitott meg, melyekben még ma is folyamatos a telkek értékesítése. Ez a terület a „Balogh Páter utca feletti lakópark” (Mórahalom-Fölsőváros), amely a település észak-keleti részén található, a Zákányszéki út mellett. A Munkácsy utcában, ha Ásotthalom felől érkezünk, a város dél-nyugati részén, az új vásártértől délre eső területen osztottak fel telkeket értékesítésre. A telkek közművesítve vannak, nagyságuk 600 és 1500 m<sup>2</sup> között mozog. (4. sz. melléklet).

Jobbára a telekértékesítéseknek köszönhetően folyamatosan növekszik a település lakásállománya. A 4. sz. mellékletben ábrázoltam az elmúlt húsz év lakásállományi adatait Mórahalom városában.

Jól leolvasható, hogy dinamikusan növekszik a városban található lakások száma az elmúlt húsz évben (4. sz. melléklet). 1990-ben 2182 darab volt a lakások száma a településen. Egészen 2000-ig mintegy 150 új lakás épült meg a városban. Majd a következő tíz évet figyelve felgyorsult ez az ütem és további 259 lakást adtak át Mórahalmon. Mára már 2641 lakás áll a településen, amely 2011. január 1-jei adat. A kiadott új építési engedélyek számából arra lehet következtetni, hogy ez a szám további növekedést fog mutatni.

Az elmúlt tíz évet vizsgálva egészen 2005-ig minden évben, 10-13 lakás épült meg. 2006-tól az épített lakások száma kiugróan megnövekedett, átlagosan közel 40 lakás épült évente. Ez a kiugró növekedés annak is köszönhető, hogy Mórahalom Város Önkormányzata által az István király utca 8. szám alatti ingatlan területén építetett 58 lakásos társasház átadásra került (3. kép).



3. kép A Mórahalom Udvarház elnevezésű társasház

Forrás: szerző felvétele, 2012

### 3.3. Oktatás, nevelés Mórahalmon

A város közoktatását három intézmény látja el: a Napközi Otthonos Óvoda, Huncutka Családi Napközi és Bölcsőde, a Móra Ferenc Általános Művelődési Központ, és az Alapfokú Művészeti Iskola. E három intézmény is biztosítja a település népességmegtartó erejét azzal, hogy színvonalas oktatásban és nevelésben részesítik a családok gyermekeit. Az Óvoda 2006-ban felújításon esett át, amellyel tovább emelkedett az ellátás színvonala. A bölcsőde az óvoda épületében található, mely intézmény kapacitásának növelését, és az új foglalkoztató termeket egy pályázat révén 2011-re megvalósították (4. kép).



4. kép Huncutka Családi Napközi és Bölcsőde

Forrás: szerző felvétele, 2012

A Móra Ferenc Általános Művelődési Központban folyik az általános iskolai képzés, illetve a település önállóan felvállalta az ÁMK keretein belül a középiskolai oktatást. Az oktatás színvonalát folyamatosan emelik a bővítések, felújítások, és ennek köszönhetően ez az intézmény a legnagyobb közoktatási intézmény a városban. A számos lehetőséget kínáló szakközépiskola nemcsak a helyi fiatalokat várja, hanem a kistérség más településeiről érkező tanulók is képesítést kapnak.

A Mórahalmi Alapfokú Művészeti Iskola 1992-ben nyitotta meg kapuit a fiatal tehetségek előtt, eleinte csak hangszeres tanszakokkal, 1995-től művészeti tanszakokkal bővült a kínálat.

E három intézmény számos lehetőséget, és színvonalas oktatást biztosít a fiataloknak, ennek jegyében az ide települő családok szívesen járatják Mórahalomra gyermekeiket.

### 3.4. Fejlesztések Mórahalmon

A város fejlesztéseit két csoportra oszthatjuk fel, az Európai Unió, illetve a hazai társfinanszírozású pályázatokra. Az összes fejlesztésből kiemelném azokat a fejlesztési irányokat, melyek nagymértékben hozzájárulnak Mórahalom szuburbanizációjához és a város dinamikus fejlődéséhez.

A már megvalósult Európai Unió által támogatott, és az Európai Regionális Fejlesztési Alap társfinanszírozásával létrejött projektek közül közvetlen népességmegtartó, illetve vonzó erővel bír a közlekedési infrastruktúra fejlesztése. Összefüggő kerékpárhálózat épült ki a 2010-es év végére, külterületen Szeged, Domaszék, Mórahalom, Ásotthalom között. A projekt összköltsége 240,5 millió forint volt, mely összeg 90%-át biztosította az Európai Unió. A kivitelezés 2010 májusában kezdődött meg, és az év végére be is fejeződtek a munkálatok. Ennek a fejlesztésnek köszönhetően nemcsak Mórahalom közlekedési infrastruktúrája javult, hanem kerékpárral könnyebbé és biztonságosabbá vált a környező települések megközelítése is. Továbbá a város belterületén is kibővítésre került a meglévő kerékpárutak hossza. A bicikliút, és gyalogút az új lakóparkok mentén, vagyis a Zákányszéki út, illetve a Kissori út mentén épült ki a kerékpárosok és gyalogosok számára. A már említett új lakópark nemcsak gyalog- és kerékpárúttal ellátott, hanem az aszfaltburkolat is elkészült. A Dél-Alföldi Operatív Program pályázati kiírása alapján történt meg a kivitelezés a Mátyás király körúton (I. ütem), a Batthyány Lajos utcán (II. ütem), és a 0391 hrsz-ú útszakaszon (III. ütem). A kivitelezés határideje 2011 januárja volt, mely határidőt sikerült is betartani (MÓRAHALOM VÁROS LOCAL AGENDA 21).

A dinamikus fejlődéshez és a fiatalok vonzásához elengedhetetlen feltétel a kitűnő és rangos közoktatási ellátás. Ehhez hozzájárult, hogy 2010-ben egy pályázat<sup>2</sup> elnyerésének köszönhetően az ÁMK eszközbeszerzést hajtott végre. További korszerűsítésekre, és informatikai eszközpark bővítésére adódott lehetőség egy újabb az Európai Regionális Fejlesztési Alap társfinanszírozásával létrejött projekt<sup>3</sup> keretein belül. A program 2010 decemberében kezdődött és 2011 júliusáig tartott, amely időszak alatt közel 14 millió forint került felhasználásra ([www.morahalom.hu](http://www.morahalom.hu)).

---

<sup>2</sup> „A pedagógiai, módszertani reformot támogató informatikai infrastruktúra fejlesztése”

<sup>3</sup> „OSKOLÁTÓL E-SKOLÁIG PROGRAM a Móra Ferenc ÁMK-ban”

Egyéb fejlesztések kategóriába tartozik a bölcsődei férőhelyek növelése, mely a projekt<sup>4</sup> keretein belül a már meglévő 30 férőhelyes bölcsőde további 20 fővel bővült. Ezt a kapacitásnövelést egy új épületszárny megnyitásával biztosították. A pályázat összköltsége közel 80 millió forint volt, melyből a támogatás mértéke 90%-os. A kivitelezés 2010 végére be is fejeződött ([www.morahalom.hu](http://www.morahalom.hu)).

A város fejlődésének, illetve növekedésének érdekében egyértelmű, hogy a helyi lakosok, környékeliek, illetve az ideköltözők számára munkalehetőségeket kell teremteni. Ennek érdekében a Város Önkormányzata a már meglévő Homokhát Térségi Agrár-Ipari Park szolgáltatásait kívánja fejleszteni és új vállalkozások számára lehetőségeket felkínálni. A projekt<sup>5</sup> az Európai Unió támogatásával, és az Európai Regionális Fejlesztési Alap társfinanszírozásával jöhetett létre. A fejlesztés elsődleges célja, hogy a már meglévő és az új egységeket korszerűsítsék, és javítsák azok infrastruktúráját. Bevezetésre kerül a vezetékes vízhálózat, a szennyvízelvezető, és útaszfalozás történik a területen. Szolgáltatások bővítéseként a meglévő telephelyet átalakítják, felújítják, és egy „Komplex Ipari Parki Szolgáltató Központ”-ot hoznak létre. Olyan feltételeket kívánnak biztosítani, amelyek vonzó és versenyképes színvonalú szolgáltatásokat kínál a vállalkozásoknak, mindemellett kiemelt cél további vállalkozások idevonása, illetve a helyi munkaerő bevetése, ezzel a munkanélküliség csökkentése is egyben. A projekt kivitelezése 2008 szeptemberében indult és mára már elmondható, hogy a Szolgáltató Központ megnyitotta kapuit a vállalkozók számára (MÓRAHALOM VÁROS LOCAL AGENDA 21).

A szuburbanizációhoz közvetetten hozzájáruló Európai Uniós fejlesztések közül kiemelném az egészségügyi jellegű fejlesztést<sup>6</sup> (5. kép), amely megvalósulása nagymértékben megkönnyíti a mórahalmi, illetve a kistérségen belüli települések lakóinak egészségügyi ellátását. A beruházás során megemelték az ellátások óraszámát, alapellátásként biztosítják a felnőtt- és gyermekbetegek számára a belgyógyászatot, sebészetet, nőgyógyászatot, és gyerekgyógyászatot. A pályázat összköltsége körülbelül 500 millió forint, ebből egészségügyi önerő 30 millió forint.

---

<sup>4</sup> „Bölcsődei kapacitásbővítés és szolgáltatásfejlesztés a Homokhátság központjában”

<sup>5</sup> „Ipari parki szolgáltatásfejlesztés Mórachalmon”

<sup>6</sup> „Kistérségi Járóbeteg Szakellátó Központ fejlesztése Mórachalmon”



5. kép Kistérségi Egészségügyi Központ

Forrás: szerző felvétele, 2012

Szintén közvetett módon befolyásolja a szuburbanizációt a környezetvédelemmel kapcsolatos fejlesztések, de ennek ellenére nagyon fontosak is egyben, mivel az emberek számára nélkülözhetetlen, hogy egészséges környezetben éljenek. Mindennek tökéletesítésére törekszik a város vezetősége, az alábbi pályázatok megvalósításának jóvoltából. Mórahalom összefogva a szomszédos Zákányszékkel, a települések vízelvezetésének megoldását pályázták meg közösen. A projekt, szintén az Európai Regionális Fejlesztési Alap társfinanszírozásával valósulhatott meg, közreműködött a Környezetvédelmi és Vízügyi Minisztérium. Kiemelt célok voltak mindkét település belterületét érintő közüzemi szennyvíz-csatornarendszer kiépítése, a szennyvíz elevezetésének leghatékonyabb és költségkímélőbb megoldása. A pályázatot a két település 2008-ban nyújtotta be, melynek összköltsége meghaladja a 2 milliárd forintot.

A helyi termelőknek nyújt segítséget az elkészült Fenntartható Fejlődés Háza. Ezen projekten keresztül kívánják megvalósítani és hosszútávon megőrizni Mórahalom természeti értékeinek fenntarthatóságát. Az alternatív erőforrásokat előtérbe helyezve szeretnék a helyben megtermelt élelmiszereket versenyképesé tenni az élelmiszeripar számára. Ez a ház mutatja be a helyi termékeket, mintaboltok árulják is ezeket, és biogazda oktatás folyik az épületben. Maga az épület kialakítása is követendő a helyi lakosok, termelők számára, ugyanis alternatív energiaforrások segítségével történik az energiaellátás. A projekt kivitelezése 2009 nyarán kezdődött meg, és 2011 márciusában fejeződött be, a beruházás összköltsége több mint 210 millió forintra tehető, melyből



10% önerő. A kivitelezésben közreműködött a Környezetvédelmi és Vízügyi Minisztérium Fejlesztési Igazgatósága (MÓRAHALOM VÁROS LOCAL AGENDA 21).

Mórahalom Város Önkormányzata nagy figyelmet fordít a település központi részének fejlesztésére is, és ennek köszönhetően nagyobb népességmegtartó erővel bír a város. A pályázat során a Petőfi, Honvéd, Móra Ferenc, Juhász Gyula, Rózsa és Köztársaság utcákban csapadékvíz-elvezető rendszert építettek ki. A beruházás 2010 augusztusában megvalósult, melynek összköltsége 44 millió forint volt.

A város központi területének felújítása és fejlesztése szintén egy Európai Unió projekt<sup>7</sup> keretein belül valósul meg. A beruházást 2012. január 24-én indították el, és várhatólag 2013. szeptember hónapjának végéig be is fejeződik. A projekt elsődleges célja a városközpont megújítása, közigazgatási, illetve kulturális szolgáltatások központosítása a belvárosi térben (6. kép).

A város dinamikus fejlődéséhez, illetve esztétikai szépségéhez járul majd hozzá a fejlesztés, amely szorosan kapcsolódik Mórahalom településfejlesztési koncepciójához. A projekt keretein belül épül meg egy olyan többfunkciós szolgáltató központ, amely magába foglalja a kulturális, közigazgatási, gazdasági, illetve közösségi funkciókat, ezen túl itt találjuk majd meg a polgármesteri hivatalt, közhivatalokat, pénzügyintézetet és egy új rendezvényhelyszínt is. A projekt további eleme egy fedett piaccsarnok kiépítése, a Thermálgyűrű Kft. irodaépületének rehabilitációja. Esztétikus belvárosi tér alakul ki a központi közterületek megújításával. Továbbá a „Mórahalmi Nyár” rendezvénysorozat megvalósítása, képzési programok beindítása és a település marketing kiadványának elkészítése is beletartozik a projekt ütemezésébe.

A beruházás összköltsége 937.500.000 forint, a támogatás mértéke 80%-os, így a támogatás összege 750 millió forint, melyet az Európai Regionális Fejlesztési Alap biztosít (MÓRAHALOM VÁROS LOCAL AGENDA 21).

---

<sup>7</sup> „Integrált, komplex városközpont – rehabilitáció Mórahalmon”



6. kép Az „Integrált, komplex városközpont” látványterve

Forrás: [www.delmagyar.hu](http://www.delmagyar.hu)

A fejlesztések másik csoportja a hazai társfinanszírozású projektek. A külterületeken élő lakosok életminőségének, társadalmi helyzetének javításának érdekében a következő projekt valósul meg. A cél egy olyan tér kialakítása, amely összekovácsolná a tanyasiakat és közösségi programokat kínálna az ott élők számára. A pályázat<sup>8</sup> megvalósítása során a mórahalmi Kerek iskola kerül felújításra, illetve bővítésre, teljes nyílászárócsere, akadálymentesítés, és a fűtésrendszer korszerűsítése történik majd. A beruházást 2011 márciusában kezdték el, és várhatóan 2012 első félévében fejeződnek be. A pályázatot a Mezőgazdasági és Vidékfejlesztési Hivatal támogatja, összköltsége 66,5 millió forint.

Kimondottan fontos a város és az itt lakók számára, hogy gyermekeik jó környezetben, biztonságban, illetve friss levegőn töltsék idejüket, ennek biztosításaként a Balogh Péter utcában már korábban is megtalálható játszóteret korszerűsítették a Csongrád Megyei Önkormányzata által 2009 nyarán meghirdetett pályázat segítségével. A pályázat során 2010 májusára már kiépítésre kerültek hinták, homokozók a kicsiknek. A projekt összköltsége 2 millió forint, melyből 1,5 millió forintot a Csongrád Megyei Önkormányzat finanszírozott. Egy újabb pályázatnak köszönhetően az elkészült játszóteret tovább bővítették. Ezt a pályázatot szintén a Csongrád Megyei Önkormányzat hirdette meg 2009 decemberében, amely során fejlesztésekre, bővítésekre lehetett pályázni. Ennek köszönhetően újabb hintákat szereltek be, és

---

<sup>8</sup> „Integrált Közösségi Szolgáltató Tér kialakítása és működtetése”

kiépítésre került egy ún. gumitégla blokk is, mely tovább növelte a biztonságos játékot. A projekt összköltsége több mint 640 ezer forint, ebből 400 ezer forintnyi volt a támogatás. A beruházást 2010 májusában kezdték meg, és 2010 augusztusára be is fejeződtek a munkálatok.

A város területén több olyan ingatlant is találunk, amelyek Mórahalom Önkormányzatának tulajdonában vannak. Egy a Csongrád Megyei Önkormányzat által meghirdetett pályázat révén bérlakásokká alakították át a Móra Ferenc utcában található határőr ingatlanokat. A pályázatot<sup>9</sup> 2009-ben adta be a város, mely beruházás három ütemből áll, az I. ütem a lakófunkció növelése a városban, önkormányzati ingatlanok bérlakássá alakítása. A II. ütem a Vásártér rendezése volt, kiépítésre kerültek kerékpártárolók, és aszfaltozott parkolók, büfé rész. A III. üteme a beruházásnak a Fészek Integrált Közösségi tér kialakítása volt. A város vezetősége ezzel a beruházással is a mórahalmi lakosokat támogatja, illetve ösztönzi őket a maradásra, a fiatalokat pedig a letelepedésre (7. kép).

Mórahalom városa kiemelkedő eredményeket ért el a településfejlesztés terén, ezért a települést 2004-ben a Magyar Urbanisztikai Társaság kitüntette a Hild János-díjjal.



7. kép Önkormányzati bérlakások a Batthyány utcában

Forrás: szerző felvétele, 2012

---

<sup>9</sup> „Szociális célú városrehabilitáció”

## 4. A szuburbanizáció a helyi érintettek szemszögéből

### 4.1. A kérdőíves felmérés körülményei

A dolgozatom elkészítése során fontosnak tartottam, hogy a vizsgált szuburbanizációs folyamatokat saját, önálló kutatás segítségével is megfigyeljem. Mindezt annak érdekében, hogy minél összetettebb, és körültekintőbb magyarázatot kapjak a Mórahalmon végbemenő változásokról. A terepi felmérés kérdőíves vizsgálat segítségével történt. A kutatás egy részét a Gazdaság- és Társadalomföldrajz Tanszék végezte, az Európai Unió Társadalmi Megújulás Operatív Programjának keretein belül. A tanszék által elkészített migrációs kérdőív segítségével folytattam a kutatást (5. sz. melléklet).

A mintavétel során arra törekedtem, hogy feltárjam a Mórahalomra való település okát, a városnak az itt lakók életében betöltött szerepét, tehát a **szuburbanizáció motivációit**. A kutatás kiterjedt arra is, hogy a megkérdezettek élete miben változott meg, mely szolgáltatásokat hol, melyik településen veszik igénybe, illetve, hogy a jelenlegi lakók milyen információkkal rendelkeztek a településről ideköltözésük előtt. A felmérés során arra is választ kaptam, hogy a kitelepülő családok számára milyen tényezők voltak a legmeghatározóbbak a település kiválasztásában. A kérdőívezés során arról is megkérdeztem a családokat, hogy a költözés előtt mely települések jöttek szóba Mórahalmon kívül, és miért döntöttek végül a kisváros mellett.

A felmérés több részletben zajlott le, mintegy félévnyi időtávon belül. A kutatást a Tanszék 2011 márciusában kezdte meg, illetve magam folytattam augusztustól novemberig. A vizsgálat során 50 darab kérdőív került lekérdezésre, ez a mennyiség a településen megfigyelhető népességváltozás függvényében volt irányadó. A kutatás alanyainak meghatározása a következőképpen történt. Mórahalom város azon településrészein élőket vizsgáltam, akik elsősorban az újonnan nyitott területeken laknak, és az elmúlt 15-20 éven belül költöztek a városba, tehát nem törzsgyökeres mórahalmi lakosok. Ezek a területek egyrészt a település észak-keleti részén, a városba Zákányszék felől érkezve (Mórahalom-Fölsőváros) terülnek el, másrészt, ha Ásotthalom felől érkezünk, a település dél-nyugati részén, az új vásártértől délre eső terület, ahol telkeket osztottak fel. A két vizsgált területen belül kifejezetten az olyan családokat kérdeztem meg, akik nem törzsgyökeresek, hanem, ahogy már említettem a

rendszerátalakítás óta költöztek a településre a környező nagyvárosból, tehát Szegedről, vagy egyéb más településről.

A kérdőívesítés során a már említett terepet jártam be, házról-házra becsöngetéses módszerrel. A válaszadók többsége készséges volt, szívesen válaszoltak kérdéseimre. Többen is szívesen meséltek a kiköltözés körülményeiről, a választásuk okát magyarázván, illetve biztosítván arról, hogy igazán kedvelik Mórahalmot, és szeretnek a településen élni. A megkérdezettek közül néhányan kifejezetten kitértek a korábbi lakóhelyük által biztosított életkörülményekre, és arra, hogy Mórahalom mindezt mivel szárnyalja túl. A beszélgetés során legtöbbször külön kiemelte, hogy kifejezetten vonzó és előnyös volt számukra **Mórahalom város dinamikus fejlődése**. Megállapítható, hogy a költözést nagymértékben befolyásolta a korábban alkotott szubjektív vélemény, illetve a táji, természeti és a sajátos települési adottságok, kiemelve a Szent Erzsébet Mórahalmi Gyógyfürdőt, a fejlesztéseket, és az összetartó közösséget.

#### **4.2. A migrációs lakossági kérdőíves felmérés eredményei**

A dolgozat elkészítése során három fő perspektívát vizsgálva igyekeztem a mórahalmi szuburbanizációs folyamatokat feltárni. Az egyik kiemelt aspektus a rendelkezésre álló statisztikai adatbázis elemzése, a második a településen jelenleg is zajló fejlesztési irányok vizsgálata, a harmadik fő szempont pedig a Mórahalomra kiköltözött családok körében elvégzett kérdőíves felmérés adatbázisának tanulmányozása. Ezekkel a kutatási irányokkal átfogó képet kívántam kapni arról, hogy Mórahalmon milyen okoknak köszönhető a szuburbanizációs jelenség, miért költöznek a településre az emberek, illetve Mórahalom miben tér el a környező szuburbán településektől.

A kérdőíves felmérés nagy segítséget nyújtott abban, hogy magyarázatot kapjak az érintettektől a kiköltözésük okát illetően, tehát a mórahalmi szuburbanizációs jelenség motivációinak megismerésében. A válaszadók átlag életkora 38,6 év, 68%-uk értelmiségi, de viszonylag magasnak mondható a szakmunkások 22%-os aránya is. Ezek a tényezők kifejezetten sajátosságai a szuburbanizációs folyamatoknak, a jelenség során ugyanis elsősorban a fiatalabb értelmiségi társadalom költözik a nagyvárost körülvevő szuburbán településekre. A megkérdezettek 80%-a a 2000-es év óta települt Mórahalomra. A településen tehát megállapítható, hogy a magyarországi trendekkel ellentétben nem az 1990-es években a legmagasabb a **szuburbanizáció** mértéke, hanem

**megkésve jelentkezik és még napjainkban is tart.** A megkérdezettek 65%-a Szegedről költözött Mórahalomra, 30%-uk a kistérség valamely településéről, pár család pedig a fővárosból.

A költözés előtt a megfigyelt háztartásoknál a családfők fele a környező nagyvárosban, Szegeden dolgozott, majd a költözést követően ez lecsökkent 36%-ra. A válaszok alapján ezzel egyidejűleg nőtt a Mórahalmon munkát vállaló családfők száma a költözést követően, mégpedig közel 40%-ra. Ez valószínűleg két tényezőnek tudható be: az egyik, hogy a város dinamikus fejlődésének köszönhetően mind az értelmiségiek, mind pedig a szakmunkások számára **új munkalehetőségek** adódtak a településen. Ezt bizonyítja az általam, Csányi László úrral, Mórahalom alpolgármesterével készített interjú, melyben elhangzott, hogy a település vezetésének egyik fő célja, hogy a kisvárosnak munkahelyteremtő képessége legyen. Ennek alapja az agrár-ipari park, ahová vállalkozások betelepülését várják. A másik tényező, hogy a kitelepülő családok aktív keresői az ingázást elkerülvén helyben kerestek állást, melyet szintén alátámasztott az alpolgármester úr, hiszen Mórahalom számára különösen fontos, hogy ne váljon alvótelepüléssé. Ezzel szemben áll, egy szintén Csongrád megyei szuburbán település, Bordány község polgármesterével, Tanács Gábor úrral készített interjúm. Ez a felmérés azért Bordány településen került lekérdezésre, mert egy átlagosnak mondható szuburbán településről beszélünk, ahol már az 1990-es években megkezdődött a szuburbanizáció, és napjainkra már lassulóban van ez a folyamat. Továbbá fontos szempont volt, hogy a szegedi szuburbán zónában olyan települést válasszak, amely – ahogyan Mórahalom is – Szegedtől nyugatra helyezkedik el. Bordány községben kevésbé áll rendelkezésre helyi munkalehetőség, ezért innen gyakori az ingázás, és többen csak aludni járnak haza. Itt a kiköltözők számára elsődleges szempont volt a jó levegő, az, hogy a gyermek tudjon friss levegőn játszani, illetve, hogy pillanatok alatt be lehet érni Szegedre. A település vezetése elsősorban arra törekszik, hogy fenn tudja tartani az alapvető intézményrendszerét, és a már itt lakókat meg tudja győzni a maradásról.

A Szegedről kiköltöző válaszadók 59%-a a város lakótelepeiről költöztek Mórahalomra, közel 40% volt, akik a kertvárosi területekről érkeztek, a belvárosból csak néhány család költözött ki. Az összes vizsgált Mórahalomra költöző család 48%-a bérházból vagy panelházból költözött ki. Jelenleg 90%-uk kertés-családi házban, 6%-uk pedig ikerházban vagy sorházban lakik. A kiköltözők számára nagy jelentőséggel bírt az a tényező, hogy kertés házban élhessenek. Megállapítható, hogy a költözés

következményeképpen nagymértékű lakásminőségbeli változást észlelhetünk, ez az egyik jellemző oka a szuburbanizációnak, illetve ez a jelenség az évek során különös ismertetőjévé vált a folyamatnak.

A szuburbanizációs folyamat legfőbb motivációinak felderítéséhez a kérdőív során néhány tényező segítségével a válaszadóknak értékelniük kellett az előző lakóhelyüket, és annak szűkebb környezetét, illetve a jelenlegi lakásuk környékét. Ezekkel a mutatókkal tisztább képet kaphattunk arról, hogy vajon mi motiválhatja a családokat a költözést illetően, illetve miért választottak egy falusias berendezkedésű kisvárost mindennapi életük színhelyéül.

Az alábbi táblázatban megfigyelhető, hogy a **természeti adottságok** egyértelműen kedvezőbbek a jelenlegi lakóhelyen, tehát Mórahalmon, a nagyvárossal, Szegeddel szemben. A levegő tisztasága, a természeti környezet, de leginkább a zajártalom ért el kiemelkedően jó eredményt az értékelés során, természetesen Mórahalom javára. Ugyanakkor a zajártalom értéke szintén kiemelkedő Szeged esetében is, hiszen az összes megkérdezett mutató közül ez a tulajdonság kapta a legrosszabb értékelést (6. táblázat).

6. táblázat A korábbi és a jelenlegi lakás, lakókörnyezet megítélése a megkérdezettek véleménye alapján (1=nagyon rossz, ... 5=kiváló)

<b>Mutató</b>	<b>Előző lakóhely</b>	<b>Jelenlegi lakóhely</b>	<b>Különbség</b>
Természeti környezet	3,92	4,78	0,86
A levegő tisztasága	3,66	4,86	1,2
Zajártalom	3,44	4,68	1,24
Szomszédság	4,08	4,40	0,32
Közlekedés	4,16	4,14	-0,02
A munkahely elérhetősége	4,12	4,18	0,06
Élelmiszerbolt elérhetősége	4,22	4,34	0,12
Szolgáltatások elérhetősége	4,20	4,52	0,32
Infrastrukturális ellátottság	4,26	4,58	0,32
Közbiztonság	3,82	4,60	0,78

Forrás: saját felmérés, 2011

Ugyancsak jó eredménnyel végeztek a **szomszédság** és a **közbiztonság** tulajdonságok a falusias környezetben, mely betudható annak, hogy a városban hajlamosak az emberek úgy egymás mellett élni, hogy észre sem veszik a körülöttük lévőket. Ezzel ellentétben, egy faluban, kisvárosban sokkal barátságosabbak, közvetlenebbek az emberek. Mórahalom város vezetése ebben is igyekszik segíteni a

beköltöző családoknak, közösségi programok szervezésével, illetve ebben nagy szerepet játszik az óvoda és az iskola, ahol a szülők gyermekeik révén könnyebben összebarátkoznak. Bordány esetében a polgármester úr elmondása szerint ez elég nehezen megy, az önkormányzati törekvések ellenére a bordányi törzsgyökeres lakosok zárkóztak az újonnan érkezőkkel szemben. A közbiztonság kérdése valószínűleg azért kapott jó értékelést a mórahalmiaktól, mert a helyi rendőrörs bővített létszámának, és a polgárőrség munkájának köszönhetően az emberek nagyobb biztonságban érzik magukat. Az értékelés során, Mórahalmon egyedül a közlekedés mutatója vett fel alacsonyabb értéket (4,14), mint az előző lakóhelyen (4,16). Ez minden bizonnyal annak köszönhető, hogy a megkérdezettek a település központjától kissé távolabbi területen (Mórhalom-Fölsőváros) élnek, illetve nehéz összehasonlítani Szeged város kifejezetten fejlett közösségi közlekedését egy Mórhalom méretű kisvároséval (6. táblázat).

Érdemes megfigyelni, hogy a különböző **szolgáltatások elérhetősége**, és Mórhalom alapellátottsága nem különbözik nagymértékben az előző lakóhelyi értékektől. Erre nagyon egyszerű magyarázatot tudunk adni, hiszen Mórhalom település kifejezetten jól ellátott az alapszolgáltatások terén. Kistérségi központ lévén, több lehetőség nyílik mind a helyi lakosok, mind a kistérség többi lakója számára a fejlett infrastruktúrának köszönhetően. Ezzel Mórhalom felzárkózik Szeged városához, illetve nagy segítséget nyújt a környező falvakban élőknek. Ezt igazolja, hogy a válaszadók legtöbbször Mórahalmot említették első helyen, amikor a szolgáltatások (általános iskola, gyógyszertár, posta, fodrász) igénybevételének helyéről kérdeztem őket. A bank, benzinkút, autószerelő szolgáltatásoknál már egyre gyakoribb volt a válaszok között Szeged megemlítése. Egy szolgáltatást azonban döntően Szegeden vesznek igénybe a mórahalmi lakosok, ez pedig a nagyobb bevásárlások, mely köszönhető Szeged közelségének, illetve mind személygépkocsival, mind közösségi közlekedéssel való könnyű elérhetőségének. Ezeket az előnyöket természetesen az alpolgármester úr is kihangsúlyozta, hiszen ezek a szolgáltatások fontos szerepet adnak Mórhalomnak helyi és kistérségi szinten is egyaránt. Bordánynak sokkal nehezebb dolga van e téren is, de az színvonalas általános iskolai művészetoktatás, illetve a mára már kiépült kerékpárút Szeged irányába vonzóvá teheti Bordányt a kiköltözni vágyók számára.

Ezt a kérdéskört előttem Bajmócy Péter vizsgálta a „Szuburbanizáció a budapesti agglomeráción kívüli Magyarországon” címmel 2003-ban íródott doktori értekezésében is. Ez a vizsgálat az ország különböző nagyvárosi térségeiben – az ország



6 régiójában található nagyvárosainak szuburbán zónáiban, kivéve a közép-magyarországi régiót – kívánta felfedezni a szuburbanizáció motivációit, mely kérdőívvel elsősorban a kiköltözött lakosságot célozta meg. A vizsgálat Budapest szuburbán zónájára nem terjedt ki, mert ebben a térségben a szuburbanizáció eltérő módon alakult a vidéki folyamatokhoz képest. A főváros szuburbán övezetében lejátszódó folyamatokat nem szerencsés összehasonlítani a vidéki szuburbanizációval, a budapesti szuburbán folyamatok külön kutatást igényelnek (DÖVÉNYI Z. – KOVÁCS Z. 1999; IZSÁK É. 1999, 2010; KOVÁCS Z. (szerk.) 1999b, 2006).

A kutatás az említett területeken 1998 és 2000 között zajlott le, mely eredményeként 1226 értékelhető kérdőív került kitöltésre az ország 24 városának szuburbán településeiről (BAJMÓCY P. 2003a). Ezen országos vizsgálat adatai, mely a szuburbán településekre való költözés okaira keresi a választ több vizsgált szempontban is eltér az általam Mórahalmon végzett kutatás eredményeitől. Azt egyértelműen megállapíthatjuk, hogy az országos szuburbanizációs trendekben, és a mórähalmi folyamatban is nagy szerepet játszott a természeti környezet, tehát a jelenlegi környezet minden esetben jobb értékelést kapott. Mindez szintén elmondható a levegő tisztaságát, a zajártalmat figyelve. A szomszédság ugyancsak hasonlóan értékelődött az országos felmérésben, mint a mórähalmiban, hiszen a falusias környezetben az emberek könnyebben barátkoznak, illetve hamarabb alakul ki jó szomszédsági kapcsolat, mint a városban. A közbiztonság kérdésében átlagosan a szuburbán települések kaptak jobb értékelést, a városi lakókörnyezettel szemben. Ez hasonlóan alakul Mórahalom esetében is (7. táblázat).

A közlekedési mutatót tekintve egy érdekes értéket figyelhetünk meg, ugyanis az országos kutatásban a válaszadók a jelenlegi lakóhelyüket, azaz a szuburbán települést a közlekedés szempontjából valamivel rosszabbnak ítélték meg, mint a városi közlekedést. Ezzel szemben Mórahalmon, ezt a mutatót a lakók közel azonosan értékelték, mint a korábbi lakóhelyük közlekedési felszereltségét. Az országos adatokhoz képest ez valóban meglepő, hiszen egy szuburbán település aligha versenyezhet egy nagyvárossal a közlekedés fejlettségét illetően. Konstatálhatjuk tehát, hogy Mórahalom ezt mégis elérte. Ez minden bizonnyal annak köszönhető, hogy az itt lakók szerint – Szegedtől való 20 km-es távolságtól függetlenül – **Mórahalom fejlett közlekedési infrastruktúrával rendelkezik**, a környező nagyváros könnyen elérhető, továbbá Mórahalom utcái portalaníttak, kerékpárút hálózattal teljesen ellátott.

Az országos vizsgálatban a szuburbán településekre kiköltözők válaszai alapján a kiköltözésüket követően a munkahelyük elérhetősége nehezebbé vált, mint a korábbi lakóhelyükről. Mórahalom esetében erre a mutatóra vonatkozólag közel azonos értéket kaptam, mind a jelenlegi lakóhelyet, mind az előzőt, tehát Szegedet illetően. Mórahalmon ez az érték azért lehet megközelítőleg azonos, mert a már előbb említett jó közlekedési adottságok megkönnyítik a Szegeden dolgozó lakosok beutazását a városba illetve a Mórahalomra kiköltözöttek közül vannak olyan aktív munkavállalók, akik a költözést követően helyben vállaltak munkát.

7. táblázat A korábbi, városi és a jelenlegi lakás, lakókörnyezet megítélése a kiköltözők véleménye alapján (1= nagyon rossz, ... 5= kiváló)

<b>Mutató</b>	<b>Városok</b>	<b>Községek</b>	<b>Különbségek</b>
Természeti környezet	2,97	4,55	1,58
A levegő tisztasága	2,80	4,59	1,79
Zajártalom	2,75	4,39	1,64
Szomszédság	3,89	4,43	0,54
Közlekedés	4,49	3,64	-0,85
A munkahely elérhetősége	4,47	3,80	-0,67
Élelmiszerbolt elérhetősége	4,69	4,00	-0,69
Szolgáltatások elérhetősége	4,59	3,34	-1,25
Infrastrukturális ellátottság	4,59	3,88	-0,71
Közbiztonság	3,45	4,31	0,86

Forrás: BAJMÓCY P. 2003a, 82. old. alapján saját szerk.

További három mutató (élelmiszerbolt elérhetősége, szolgáltatások elérhetősége, infrastrukturális ellátottság) vizsgálata során elmondható, hogy országosan a szuburbán településeken ezek a tényezők jóval rosszabb értékelést kaptak, mint a korábbi nagyvárosi lakóhelyüket tekintve (BAJMÓCY P. 2003a; BAJMÓCY P. et al. 2011). A lakók értékelése alapján az élelmiszerbolt elérhetősége Mórahalmon átlagosan jobb eredményt ért el, mint a korábbi lakóhely. Ez minden bizonnyal annak is köszönhető, hogy 2010-ben megnyílt a településen a CBA Cent élelmiszer áruház, mely széleskörű választékkal várja a mórahalmiakat. Mórahalom kiemelkedően jól szerepelt a szolgáltatások elérhetősége, és az infrastrukturális ellátottság értékelése során. Szembetűnő a különbség az előző lakóhely és Mórahalom pontozása között, ami szintén azt igazolja, hogy Mórahalom a többi szuburbán településtől eltérően jól ellátott a szolgáltatások terén. Az infrastruktúra fejlettsége is kielégíti az itt lakók igényeit.

Megállapíthatjuk tehát, hogy Mórahalom a vizsgált mutatók alapján a megkérdezettek véleménye szerint egészen eltérő eredményeket produkál a Magyarországon található szuburbán településekhez képest. A szolgáltatások elérhetősége, illetve az infrastrukturális ellátottság általában a városok kiváltságának mondható, hiszen egy falusias környezetre kevésbé jellemző a jól felszerelt szolgáltató szektor, illetve az alapvető létesítmények jól kiépített rendszere (közművek, egészségügy, kereskedelem, közintézmény hálózat) (BAJMÓCY P. 2000b, 2001). Mindezt megcáfolni látszik, hogy Mórahalom a viszonylag kis lakosságával és falusias berendezkedésével egy olyan kis város, amely az itt lakók, illetve a környező települések lakói számára számos magas színvonalú szolgáltatást tud nyújtani.

Mórahalmon tehát a vidék és a város előnyei egyesülnek, mely tulajdonságoknak köszönhetően egy falusias környezetben mégis urbánus jellemzőkkel ellátott kisvárosban élhetnek az itt lakók.

A nyugati trendeknek megfelelően hazánkban is nagy szerepe van a saját ház iránti igénynek a szuburbanizációs folyamatban, így van ez a Mórahalomra költözők esetében is. A válaszadók 42%-ánál döntően befolyásoló tényező volt, további 14%-uknál pedig jelentősen befolyásolta a költözésről való döntést. A többségében lakótelepekről, tömbházakból kiköltöző családok számára egyértelműen fontos volt a saját lakás, melyet Mórahalmon viszonylag alacsony telekár mellett meg is kaphattak. A saját ház iránti igény szinte együtt értendő a nagyobb lakásmérettel, hiszen a megkérdezettek 40%-át döntően befolyásolta, 10%-ukat pedig jelentős mértékben vezérelte ez a szempont.

A kert megléte, illetve a gazdálkodási lehetőség kevésbé vonzotta az ide költözőket, mindezt betudhatjuk annak, hogy a városból Mórahalomra érkezők többsége értelmiségi, és fix állással rendelkezik, így nem céljuk a mezőgazdasági termelésből való megélés. A már korábban vizsgált környezeti előnyök, illetve hátrányok szintén fontosak voltak a városból kimenekülők számára. Többen külön ki is emelték, hogy nagy vágyuk volt, hogy egy élhetőbb, tisztább, jó levegőjű, természetes környezetben éljenek, és nevelhessék fel gyermekeiket.

Fontos tényezőnek bizonyult a viszonylag olcsó telek-és, házáruk, a válaszolók 18%-át döntően, 30%-át pedig jelentősen befolyásolta ez a szempont. Az összes megnevezett befolyásoló tényező mellett, a kérdezettek 10%-a valamilyen családi okot jelölt meg Mórahalomra költözésük okául. Természetesen ebben nagy szerepe volt Mórahalom Város Önkormányzatának, mert a település több pontján is tervszerűen

kerültek kialakításra, értékesítés céljából **lakótelkek**. Az ipari területtől keletre eső alsóvárosi rész 4 éve áll a település rendelkezésére, ahová 160 lakótelkes terület van kijelölve. Amely közművesíthető, és a telekosztása papíron már megrajzolásra került. Tehát ha a jövőben lesz olyan igény a település felé, hogy itt szeretnének építeni, akkor ezeket az igényeket a város folyamatosan ki tudja elégíteni. A város vezetése természetesen ügyel arra, hogy ez a fejlődés, ez a népességnövekedés akkora ütemű legyen, melyet elbír a település, intézményhálózattal, munkalehetőséggel egyaránt. Fontos, hogy nem arra törekszik a település, hogy több ezer embert csábítson Mórahalomra, hanem egy élhető, komfortos, valóban **városi funkciókkal** rendelkező kisváros tudjon maradni. A bordányi vezetés szintén alakított ki telkeket, de itt elsősorban a helyiek vásároltak a gyermekeiknek, a helyben való letelepedés céljából. Természetesen érkeztek olyan vásárlók is a településre, akiknek korábban semmilyen kapcsolata nem volt Bordánnyal, de ez az érdeklődés mára már lecsökkent, mindezt a polgármester úr a gazdasági helyzettel magyarázta. Kifejezetten nagy telekértékesítési koncepciója nem volt a településnek, a meglévő korszerű közintézmény-hálózat fenntarthatósága volt az elsődleges cél, mely lehetőségek bizonyos létszám után korlátozottak lennének. A polgármester úr elmondta, hogy a község jelenlegi tervei mindenekelőtt arra irányulnak, hogy a meglévő lakosságszámot meg tudják tartani. A fiatalok identitástudatát erősíteni szándékoznak, elsősorban közösségformáló programokkal, remélve, hogy hosszútávon a településen képzelik el jövőjüket. Ahhoz, hogy Bordány vonzó legyen a helyiek, és a kiköltözni vágyók számára leginkább munkalehetőséget, vagy valamilyen megélhetést kell biztosítani a faluban, ha ez mögött megfelelő marketing áll, akkor az erősítheti a település imázsát, így csábítóbb lehet a városban lakók számára.

A szuburbanizációs jelenség sok esetben egy, az önkormányzatok által tudatosan generált folyamat, melyhez az is hozzátartozik, hogy a kiköltözők milyen információkkal rendelkeznek a településről a költözés előtt, és milyen forrásból szerzik meg azokat. Ennél a kérdésnél a válaszolók több lehetőséget is megjelölhettek, így összesen 122 kiértékelhető választ kaptam (8. táblázat).

A legjelentősebb a közvetlen információforrás volt, amely saját vizuális tapasztalatokon alapult, a válaszolók 60%-a már járt a költözés előtt is a településen, illetve 14%-uk lakott is itt korábban. Többen megjegyezték, hogy Mórahalmot korábbi munkahelyük révén ismerték.

Jelentős szerepet játszottak a közvetett források is, amelyek elsősorban sajátos informális adatok, melyeket ismerősöktől, rokonoktól hallottak a költözni vágyók, és e információk hatására döntöttek Mórahalom mellett.

8. táblázat A lakóhely kiválasztását befolyásoló fontosabb szempontok

Információ	Válaszok száma	
	db	%
Ismerőstől, rokontól, aki Mórahalmon lakik	24	19,7
Ismerőstől, rokontól, aki máshol lakik	8	6,6
Rádióból hallotta	6	4,9
Televízióból hallotta	3	2,5
Könyvben, újságban	3	2,5
Újságban hirdetésben	9	7,4
Apróhirdetésben	9	7,4
Szórólapon	8	6,6
Interneten	15	12,3
Korábban itt lakott	7	5,7
Korábban járt itt	30	24,6
Összes válasz	122	100,0

Forrás: saját felmérés, 2011

Mindemellett viszonylag nagy számban szereztek információt a beköltözők különböző írott sajtóból, illetve az internetről. A válaszadók 36%-a tehát újságban, könyvben, hirdetésben, illetve a világháló segítségével találtak rá eladó telkekre a városban (8. táblázat). Ez a fajta **marketingstratégia** ugyan még nem alakult ki teljes mértékben, de Mórahalom az egyik legjobb példája annak, hogy a települési honlap folyamatos frissítése, és ezen a felületen való tájékoztatás elősegíti az eladásra váró telkek értékesítését. A helyi önkormányzat nagy hangsúlyt fektet a **település reklámozására** több média fórumán is, a turisták idevonzása, és persze a további kiköltözni vágyók megnyerése érdekében (6. sz. melléklet). Az országos vizsgálatból az vonható le, hogy a szuburbán települések versenye a kiköltözőkért ugyan már megjelenik, de a szuburbán zónában található községek nem használnak ki minden rendelkezésükre álló opciót arra, hogy vonzóvá tegyék településüket. Az országos felmérés során fény derült arra, hogy a lakóhely kiválasztásában 85%-ban olyan információforrás volt a domináns, amelyekre nincs hatással a szóban forgó szuburbán település vezetése. Tehát, nem használnak olyan reklámfelületeket, illetve kevésbé veszik igénybe a világháló kínálta végtelen lehetőségeket a településük népszerűsítése

érdekében (BAJMÓCY P. 2003a). Tapasztalataim szerint Bordány község sem folyamodott különösebb reklámfelület kihasználásához, annak érdekében, hogy vonzóvá tegyék településüket. A szuburbanizációs folyamatról alapvetően elmondható, hogy a települések nagy része úgymond csak elszenvedői a jelenségnek. Ezalatt azt értem, hogy nem tesznek különösebb lépéseket annak irányába, hogy vonzzák a családokat, hanem csak alapvető lehetőségeket biztosítanak azok számára, akik felkeresik településüket életük jövőbeli színhelyéül.

Egy nyitott kérdés keretein belül kaptam arra választ a megkérdezettektől, hogy a költözés előtt milyen információkkal rendelkeztek Mórahalomról. Lehetőséget adva ezzel a válaszadónak arra, hogy a saját szavaival mondja el korábbi ismereteit a településsel kapcsolatban. Leggyakrabban a **dinamikus fejlődést**, a **fejlesztéseket**, a **fürdő meglétét**, a **természetes, tiszta környezetet**, az összetartó közösséget, és Szeged város közelségét emelték ki a válaszadók.

*„Dinamikusan fejlődő település, jó közbiztonsággal.”*

*„Számos elérhető szolgáltatás, munkalehetőség, saját orvosi központ.”*

*„Szép, kulturált környezet, barátságos emberek, élhető település.”*

*„Falusias hangulat, nagy építkezések, nincs cigány lakosság.”*

Az alpolgármester úr elmondása szerint **Mórahalom, sikerét**, illetve azt, hogy miért később indul be a településen a szuburbanizációs folyamat annak az 1994 óta létező **tudatos fejlesztési politikának köszönheti**, mely egy jól felépített koncepció a város jövőjét tekintve.

*„A településnek munkahelyteremtő képessége kell, hogy legyen, ennek egyik alapja az Agrár-Ipari Park, ahová képesek betelepülni a vállalkozások.”*

*„Az egészségügyben megvalósult a szakellátások bővítése, a fürdőgyógyászat bővítése.”*

*„Az oktatást tekintve a településen jól kiépült a közintézmény hálózat, biztosítva ezzel a helyiek színvonalas oktatásban részesülését.”*

*„A település infrastruktúrával teljesen ellátott, 100% csatornázottság, portalánított utcák, egy élhető és átlátható léptékű város vagyunk.”*

*„Kifejezetten fontos a városi funkciók megléte, amivel rendelkezik is a település. A lakosság igényeit igyekszünk kielégíteni.”*

*„A szuburbanizáció olyan ütemű lehet a településen, mint amilyen ütemű a fejlődés, hogy képes legyen eltartani az itt élő lakosságot az intézményhálózatával és munkahellyel is.”*

Tehát a családok város fejlődését látva települtek Mórahalomra, illetve annak köszönhetően, hogy a vezetőség igyekszik minden igényt kielégíteni, mely felmerülhet az itt lakókban a településsel szemben. Ez a dinamikus fejlődés, illetve a vonzó tulajdonságok összessége nem jöhetett volna létre az előre megtervezett és felépített fejlesztési irányok megválasztása és a város intenzív forrásszerző képessége nélkül.

Megkértem a válaszolókat, hogy soroljanak fel olyan településeket, amelyek Mórahalmon kívül szóba jöttek a költözéskor. Legtöbbször a szintén szuburbán településeket említették, például Domaszék, Zombó, Bordány községek. Mindemellett olyan válaszokat is kaptam, amely falvak már távolabb helyezkednek el Szegedtől, például Ruzsa, Ásotthalom és Öttömös.

Összefoglalva a megkérdezettek válaszai, véleménye, illetve a meginterjúvolt mórähalmi alpolgármester úr tapasztalatai alapján elmondható, hogy a kiköltözés legfőbb oka a jobb, egészségesebb természeti környezet által nyújtott életvitel, egy olyan településen, amely jól ellátott, szolgáltatásokban gazdag, és infrastrukturális fejlettsége is kielégíti az igényeket, mindez Szeged város közelségében falusias környezetben.

## 5. Összegzés

Dolgozatom elkészítése során elsősorban a statisztikai adatok elemzésének köszönhetően egyértelműen bebizonyosodott, hogy Mórahalom időben eltolódva a magyarországi és a Csongrád megyei trendekhez képest megkésve produkálja a szuburbanizáció jelenségét. Míg hazánkban 1990 óta figyelhető meg a vidéki szuburbanizáció és egészen 2004-ig mondható aktívnak e jelenség, addig Mórahalom népessége 2000-től gyarapodik erőteljesen és ez a folyamat még jelenleg is tart. Ez az eltolódás minden bizonnyal annak köszönhető, hogy Mórahalom Szeged város szuburbán zónájától távolabb helyezkedik el, így később vált vonzóvá a kiköltözni vágyók számára. A kutatás során fény derült arra is, hogy ezt az egyedi utat csak Mórahalom járta be az országban, mivel rajta kívül egyetlen olyan hasonló nagyságrendű települést sem találtam, amely ugyanezt a trendet produkálná, mint Mórahalom.

A statisztikai adatok egyértelműen bizonyítják Mórahalom eltérését az országos szuburbanizálódási trendektől. Mindezek alátámasztására elengedhetetlen volt a város további szempontok szerinti vizsgálata. Speciális helyzetének okait a település történetének áttekintésével, társadalmának vizsgálatával és a dinamikus fejlődését biztosító fejlesztési irányok feltérképezésével kívántam meghatározni.

A vizsgálat végeredményeként megállapítható, hogy a helyi önkormányzat fejlesztési irányai, az oktatás fejlesztése, az új munkahelyek teremtése, az egészségügyi ellátás fejlesztése, az új lakópark megnyitása, a vállalkozók támogatása egyértelműen hozzájárulnak Mórahalom város dinamikus fejlődéséhez. Mórahalom ezen tudatosságnak köszönhetően eltér az átlag szuburbán településektől, hiszen a kisváros az itt lakók számára széles körben kínál munkalehetőséget. Így a költözéssel gyakran együtt jár a munkahelyváltás is, tehát a költözést követően az aktív munkavállalók helyben találnak állást. Az ország szuburbán településeire általában nem jellemző a munkalehetőségek széles kínálata, tehát továbbra is a korábbi lakóhelyen vállalnak az emberek munkát. Ilyen települések gyakran válnak „alvótelepüléssé”, amelyről Mórahalom esetében nem beszélhetünk.

Általában a szuburbanizációt, tehát a népesség vándorlását követi az adott településen a szolgáltatások bővülése, a helység fejlődése. Ezzel szemben Mórahalom vonzó tulajdonságai: a munkalehetőségen kívül a fejlett alap-, és egyéb szolgáltatások



köre már a költözési hullám előtt, illetve azzal egy időben is adottak. Szintén a jól felépített fejlesztési politikának köszönhetően egy olyan közegben élhetnek az itt lakók, ahol a természetes tiszta környezettel rendelkező falusias jellegű lakóhelyük magában hordozza az általában városi előnyöket is.

A város vezetőségének marketingstratégiája szintén kiemeli Mórahalmot az ország szuburbán települései közül, hiszen a fejlesztési irányok turizmus felé való nyitása mellett nagy szerepet kap a szuburbanizáció is. Ez abban az esetben lehet csak sikeres, ha a település megfelelő fórumokon, elsősorban a médiát felhasználva népszerűsíti önmagát, és az általa kínált előnyöket. A többi szuburbanizáció által érintett településen ilyesfajta eszközök alkalmazását nem tapasztaltam. Ez is bizonyíték arra, hogy megállapításaim helytállóak, miszerint Mórahalom szemben áll a szuburbanizációs trendekkel.

A szuburbanizáció helyi érintettjeinek megszólításával, tehát a kérdőíves felmérés segítségével, illetve a település alpolgármesterével készített interjú kapcsán kaptam választ arra, hogy mi motiválta a kiköltözőket, és feltehetően milyen okai vannak a szuburbanizáció megjelenésének. Az önkormányzat számára kiemelten fontos, hogy a felmerülő igények kielégítésével, a település vonzóvá tételével elnyerjék a költözni vágyók bizalmát, melynek köszönhetően továbbra is aktív maradhat a szuburbanizálódás. Egyértelműen kimondható, hogy a családokat a természetes, tiszta környezet, a jobb lakáskörülmények, a szolgáltatásokkal való különösen jó ellátottság, illetve a város gyors és erőteljes fejlődése motiválta arra, hogy Mórahalmot válasszák lakóhelyükként. Mindez együttesen indokolja a szuburbanizáció kialakulását azzal együtt, hogy a fiatal értelmiségi kisgyermekes családok számára legfontosabb, hogy természetes környezetben, jó környezeti állapotú, mindemellett gazdaságilag fejlett, modern településen élhessenek és mindez adott Mórahalmon. A pozitív turisztikai imázs, az önkormányzati fejlesztések, a falusias kellemes lakókörnyezet, a marketingstratégia együttesen garantálják Mórahalom sikerét, és amely jelenleg teljes mértékben kompenzálja a távolságból, a szuburbanizáció általános visszaeséséből adódó hátrányokat.

## 6. Irodalomjegyzék

- BAJMÓCY P. 1999a: A kistérségek népességváltozási tendenciái Magyarországon. – In: Társadalomföldrajzi vizsgálatok két évezred találkozásánál. Szeged. pp. 57-77.
- BAJMÓCY P. 1999b: A szuburbanizáció sajátosságai Pécs környékén. – In: Földrajzi Értesítő. 1-2. pp. 127-138.
- BAJMÓCY P. 2000a: Szuburbanizáció a Szeged környéki tanyás településeken. – In: Integrált vidékfejlesztés V. Falukonferencia. MTA RKK, Pécs. pp. 469-474.
- BAJMÓCY P. 2000b: A „vidéki” szuburbanizáció Magyarországon, Pécs példáján. – In: Tér és Társadalom 2000/2-3. MTA RKK, Győr. pp. 323-330.
- BAJMÓCY P. 2001: A szuburbanizáció motivációi Magyarországon. – In: A földrajz eredményei az új évezred küszöbén. (CD) Szeged. 8.o.
- BAJMÓCY P. 2002: Szuburbanizációt kiváltó okok a vidéki Magyarországon. – In: ABONYINÉ – BECSEI – KOVÁCS Cs. (szerk.): A magyar társadalomföldrajzi kutatás gondolatvilága. Ypsilon Kiadó, Szeged. pp. 247-255.
- BAJMÓCY P. 2003a: Szuburbanizáció a budapesti agglomeráción kívüli Magyarországon. Doktori értekezés, Szeged.
- BAJMÓCY P. 2003b: Az elővárosi fejlődés migrációs vonatkozásai az Alföldön. – In: Alföldi Tanulmányok. 2003/19. pp. 84-98.
- BAJMÓCY P. 2006: A hazai szuburbanizációs folyamatok trendjei 2000 után. – In: CSAPÓ T. – KOCSIS Zs. (szerk.): Agglomerációk és szuburbanizálódás Magyarországon. Savaria University Press, Szombathely. pp. 112-127.
- BAJMÓCY P. – DUDÁS R. 2009: Újraurbanizáció szuburbanizáció mellett. Új trendek Magyarország népességének belföldi migrációjában. – In: CSAPÓ T. – KOCSIS Zs. (szerk.): A közép- és nagyvárosok településföldrajza. Savaria University Press, Szombathely. pp. 208-218.
- BAJMÓCY P. – HOSSZÚ SZ. – DUDÁS R. – BALIZS D. 2011: A szuburbanizáció és a dezurbanizáció motivációi Magyarországon. – In: CSAPÓ T. – KOCSIS Zs. (szerk.): Az 1971. évi OTK és hatása a hazai településrendszerre. Savaria University Press, Szombathely. pp. 181-194.
- BAJMÓCY P. – DUDÁS R. – HOSSZÚ SZ. – FEKETE GY. 2012: Urbanizációs trendek rendszerváltozás utáni Magyarországon. – In: PÁL V. (szerk.): A társadalomföldrajz lokális és globális kérdései. Tiszteletkötet Dr. Mészáros Rezső professzor 70. születésnapja alkalmából. SZTE TTK Gazdaság- és Társadalomföldrajz Tanszék, Szeged. pp. 95-110.
- BAJMÓCY P. – GYÖRKI A. 2012 Megjelenés alatt: A szuburbanizáció virágkora és hanyatlása Magyarországon.
- BELUSZKY P. 1999: A budapesti agglomeráció kialakulása. – In: BARTA Gy. – BELUSZKY P. (szerk.): Társadalmi-gazdasági átalakulás a budapesti agglomerációban. Regionális Kutatási Alapítvány, Budapest. pp. 27-68.
- CSANÁDI G. – CSIZMADY A. 2002: Szuburbanizáció és társadalom. – In: Tér és Társadalom. 2002/3. pp. 27-55.

- DÖVÉNYI Z. – KOVÁCS Z. 1999: A szuburbanizáció térbeni-társadalmi jellemzői Budapest környékén. – In: Földrajzi Értesítő. 1-2. pp. 33-58.
- ENYEDI GY. 1988: A városnövekedés szakaszai. Akadémiai Kiadó, Budapest.
- ERDEI F. 1971: Város és vidéke. Szépirodalmi Könyvkiadó, Budapest.
- HARDI T. 2002: Szuburbanizációs jelenségek Győr környékén. – In: Tér és Társadalom. 2002/3. pp. 57-83.
- HARDI T. – NÁRAI M. 2005: Szuburbanizáció és közlekedés a győri agglomerációban. – In: Tér és Társadalom. 2005/1. pp. 81-101.
- IZSÁK É. 1999: A települési sorrend megváltozása a szuburbanizációs index alapján a budapesti agglomerációban. – In: Földrajzi Értesítő. 1-2. pp. 83-92.
- IZSÁK É. 2010: Szuburbanizáció vagy reurbanizáció jellemzi ma a budapesti agglomerációt? Válaszok az eltérő fejlettségű szuburbán lakosság lakóhelyi elégedettsége és a költözési szándékainak elemzése alapján. – In: CSAPÓ T. – KOCSIS ZS. (szerk.): A településföldrajz aktuális kérdései. Savaria University Press, Szombathely. pp. 125-130.
- JUHÁSZ A. (szerk.) 1992: Mórahalom: A település földje és népe. Kiadja Mórahalom Város Önkormányzata. 588 p.
- KOVÁCS K. 1999: A szuburbanizációs folyamatok a fővárosban és a budapesti agglomerációban. – In: BARTA GY. – BELUSZKY P. (szerk.): Társadalmi-gazdasági átalakulás a budapesti agglomerációban. Regionális Kutatási Alapítvány, Budapest. pp. 91-114.
- KOVÁCS Z. 1999a: Alföldi nagyvárosok társadalmi szerkezetének vizsgálata. – In: Alföldi Tanulmányok 1998-1999. Nagyalföld Alapítvány, Békéscsaba. pp. 52-72.
- KOVÁCS Z. (szerk.) 1999b: A szuburbanizáció jellemzői a budapesti agglomerációban (esettanulmányok). – In: Földrajzi Értesítő. 1-2. pp. 59-82.
- KOVÁCS Z. 2006: Budapest elővárosi övezetének átalakulása a rendszerváltás után. – In: CSAPÓ T. – KOCSIS ZS. (szerk.): Agglomerációk és szuburbanizálódás Magyarországon. Savaria University Press, Szombathely. pp. 20-34.
- KÓKAI S. 2006: Adalékok a nyíregyházi településeggyüttes szuburbanizációs folyamatainak vizsgálatához. – In: CSAPÓ T. – KOCSIS ZS. (szerk.): Agglomerációk és szuburbanizálódás Magyarországon. University Press, Szombathely. pp. 168-188.
- KŐSZEGFALVI GY. 1985: A magyarországi településrendszer strukturális változása. – In: RECHNITZER J. (szerk.): Vonzáskörzetek – agglomerációk II. Akadémiai Kiadó, Budapest. p. 31-54.
- KRAJKÓ GY. – PÉNZES I. – TÓTH J. 1970: A szegedi agglomeráció népességalakulásának néhány kérdése. – In: Földrajzi Közlemények 94. pp. 129-144.
- MÉSZÁROS R. 1993: Szeged elővárosi fejlődése. Háttér tanulmány. MTA RKK, Békéscsaba. Kézirat.
- MOLNÁR GY. 2007: Kozármisleny. – In: Területi Statisztika. 2007/6. pp. 608-613.
- PÉNZES I. – TÓTH J. 1971: Szeged vonzáskörzete. – In: Földrajzi Értesítő. 1971/2. pp. 153-158.
- PÓCSI G. 2008: Város-vidék peremzóna sajátosságai Magyarországon. Diplomamunka, Szeged.
- SEBÉNYI A. 2007: A pécsi térség társadalmi-gazdasági vizsgálata, különös tekintettel a szuburbanizációra. – In: Területi Statisztika. 2007/5. pp. 477-492.

- SZEBÉNYI A. – NAGYVÁRADI L. 2009: Új város a pécsi agglomerációban – a kozármislenyi példa. – In: Területi Statisztika. 2009/2. pp. 148-151.
- TIMÁR J. 1993: Az alföldi szuburbanizáció néhány sajátossága. – In: Alföldi Tanulmányok. pp. 217-232.
- TIMÁR J. 1994: A szuburbanizáció néhány elméleti kérdése és alföldi vonásai. Kandidátusi Értekezés. Békéscsaba.
- TIMÁR J. – BAUKÓ T. 1999: A „város-vidék peremzóna” néhány sajátossága és szerepe az alföldi városok átalakulásában. – In: Alföldi Tanulmányok. pp. 94-110.
- TIMÁR J. 1999: Elméleti kérdések a szuburbanizációról. – In: Földrajzi Értesítő. 1-2. pp. 7-31.
- TIMÁR J. – VÁRADI M. M. 2000: A szuburbanizáció egyenlőtlen területi fejlődése az 1990-es évek Magyarországon. – In: HORVÁTH GY. – RECHNITZER J. (szerk.): Magyarország területi szerkezete és folyamatai az ezredfordulón. MTA RKK, Pécs.
- TIMÁR J. 2006: Városiasodás és szuburbanizáció. – In: TÖRÖK J. (szerk.): Tér, társadalom, kultúra. VII. Közművelődési Nyári Egyetem, Szeged. pp. 60-66.
- TÓTH J. 1977: Az urbanizáció népességföldrajzi vonatkozásai a Dél-Alföldön. – In: Földrajzi Tanulmányok 14. Akadémiai Kiadó, Budapest.
- TÓTH J. 1987: Az alföldi urbanizációs folyamat kutatásából adódó fontosabb megállapítások és következtetések. – In: Alföldi Tanulmányok. 1987/11. pp. 99-112.
- TÓTH J. 2006: Az agglomerálódás stádiumai. – In: CSAPÓ T. – KOCSIS ZS. (szerk.): Agglomerációk és szuburbanizálódás Magyarországon. Savaria University Press, Szombathely. pp. 6–14.
- VÁRADI M. M. 1999: Hová megyünk lakni? Szuburbanizációs minták és konfliktusok a budapesti agglomeráció budai oldalán. Esettanulmány. – In: BARTA GY. – BELUSZKY P. (szerk.): Társadalmi-gazdasági átalakulás a budapesti agglomerációban. Budapest. pp. 115-129.

**Forrás:**

Integrált Városfejlesztési Stratégia, 2008

Központi Statisztikai Hivatal

Mórahalom Város Local Agenda 21 (Fenntartható Fejlődés Helyi Programja)

Országos Területfejlesztési és Területrendezési Információs Rendszer

**Internetes források:**

[http://www.morahalom.hu/pages/varos\\_al.aspx?1=1&id=1589589&type=48](http://www.morahalom.hu/pages/varos_al.aspx?1=1&id=1589589&type=48)

(2012. január 05.)

[http://www.morahalom.hu/pages/varos\\_al.aspx?1=1&id=1583363&type=48](http://www.morahalom.hu/pages/varos_al.aspx?1=1&id=1583363&type=48)

(2012. január 05.)

[http://www.delmagyar.hu/uj\\_varoskozpont\\_szuletik\\_morahalmon/cikk/227/2260933/3.jp](http://www.delmagyar.hu/uj_varoskozpont_szuletik_morahalmon/cikk/227/2260933/3.jp)

(2012. február 05.)

[http://www.morahalom.hu/pages/varos\\_al.aspx?id=1544469](http://www.morahalom.hu/pages/varos_al.aspx?id=1544469) (2012. január 05.)

[http://www.morahalom.hu/pages/varos\\_al.aspx?id=1531246](http://www.morahalom.hu/pages/varos_al.aspx?id=1531246) (2012. december 05.)

## Mellékletek

### 1. sz. melléklet

Év	Algyő	Bordány	Deszk	Domaszék	Kübekháza	Mórahalom	Röszke	Sándorfalva	Szatymaz	Tiszasziget	Újszentiván	Zsombó
<b>1991</b>		2840	2742	3195	1471	<b>5469</b>	3010	7057	3514	1592	1341	2335
<b>1992</b>		2810	2781	3202	1398	<b>5482</b>	2922	7088	3552	1587	1381	2417
<b>1993</b>		2833	2794	3193	1399	<b>5445</b>	2920	7099	3576	1567	1378	2520
<b>1994</b>		2831	2817	3248	1393	<b>5405</b>	2888	7201	3667	1578	1385	2602
<b>1995</b>		2874	2965	3406	1429	<b>5498</b>	2922	7457	3762	1578	1447	2756
<b>1996</b>		2911	3016	3542	1484	<b>5553</b>	2958	7647	3845	1641	1495	2901
<b>1997</b>		2879	3082	3672	1472	<b>5456</b>	2971	7661	3900	1657	1479	2939
<b>1998</b>		2953	3082	3708	1451	<b>5437</b>	3010	7718	3952	1656	1479	3016
<b>1999</b>	5113	2994	3109	3789	1440	<b>5436</b>	3033	7730	4092	1639	1492	3097
<b>2000</b>	5129	3003	3113	3841	1453	<b>5417</b>	3058	7728	4159	1659	1496	3117
<b>2001</b>	5294	3143	3288	4183	1565	<b>5537</b>	3277	7801	4184	1721	1571	3230
<b>2002</b>	5336	3157	3307	4324	1603	<b>5550</b>	3303	7887	4268	1726	1578	3331
<b>2003</b>	5326	3182	3392	4426	1615	<b>5643</b>	3299	7954	4323	1751	1588	3368
<b>2004</b>	5411	3162	3419	4519	1641	<b>5745</b>	3310	8017	4430	1761	1636	3441
<b>2005</b>	5388	3139	3439	4633	1639	<b>5783</b>	3317	8096	4502	1766	1669	3458
<b>2006</b>	5356	3177	3467	4684	1617	<b>5838</b>	3321	8048	4479	1759	1627	3477
<b>2007</b>	5269	3145	3478	4717	1592	<b>5881</b>	3308	8062	4533	1738	1649	3504
<b>2008</b>	5254	3187	3537	4803	1577	<b>5966</b>	3364	8094	4551	1771	1649	3504
<b>2009</b>	5247	3155	3584	4851	1561	<b>6007</b>	3269	8042	4593	1767	1657	3475
<b>2010</b>	5209	3230	3662	4886	1537	<b>6072</b>	3296	8030	4622	1779	1671	3513
<b>2011</b>	5204	3277	3665	4927	1535	<b>6090</b>	3252	7983	4666	1759	1703	3532

Forrás: TeIR alapján saját szerkesztés

2. sz. melléklet

Települések	Lakónépesség száma (fő)					Lakónépesség változás		Vándorlási különbözet értéke		
	N1990	N2001	L2001	L2006	L2011	1990-2001	2001-2011	1990	2000	2010
Mórahalom	5532	5472	5567	5838	6 090	-1,1	9,4	-4,0	5,2	8,2
<b>1. Kategória</b>										
Kozármisleny	2948	4090	4086	5131	6 061	38,7	48,3	32,7	28,4	6,9
Győrújbarát	3410	4409	4339	5471	6 169	29,3	42,2	2,6	42,5	17,2
Mikepércs	3049	3465	3376	3753	4 388	13,6	30,0	38,9	30,0	18,5
<b>2. kategória*</b>										
<b>3. Kategória</b>										
Noszvaj	1734	1670	1707	1774	1 825	-3,7	6,9	-25,7	-1,0	12,1
Torony	1624	1585	1618	1584	1 947	-2,4	20,3	6,7	8,1	-2,1
Nárai	1067	1067	1076	1134	1 276	0,0	18,6	-3,8	18,7	-4,7
Jászfelsőszentgyörgy	1831	1803	1818	1850	1 964	-1,5	8,0	-6,1	5,5	18,3
<b>4. Kategória</b>										
Kerekegyháza	5861	5995	6015	6173	6 327	2,3	5,2	5,1	15,9	-7,3
Nyúl	3469	3771	3763	4018	4 263	8,7	13,3	4,6	13,9	12,9
<b>5. Kategória</b>										
Cserszegtomaj	1472	1909	1932	2317	2 765	29,7	43,1	10,0	34,3	13,4
Ják	2182	2312	2297	2479	2 584	6,0	12,5	13,1	10,1	-0,8
Győrzámoly	1396	1561	1536	1988	2 522	11,8	64,2	0,0	20,1	25,8

Forrás: KSH, TeIR alapján saját szerk.

\* A 2. kategóriába nem tartozik település.

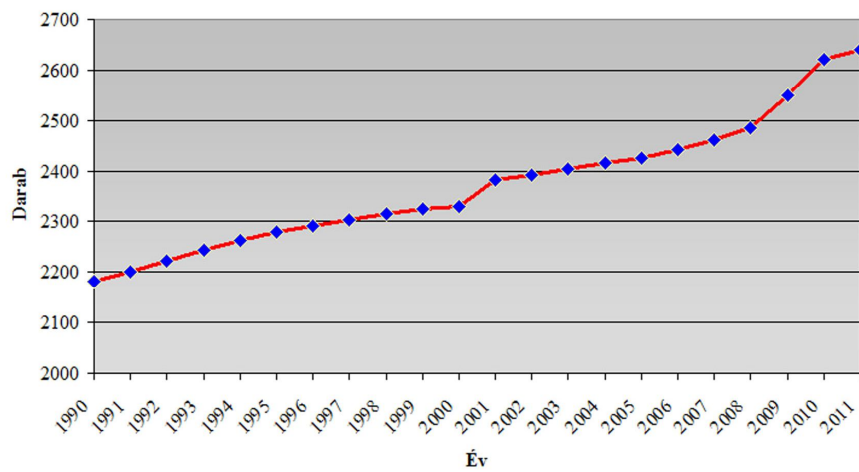
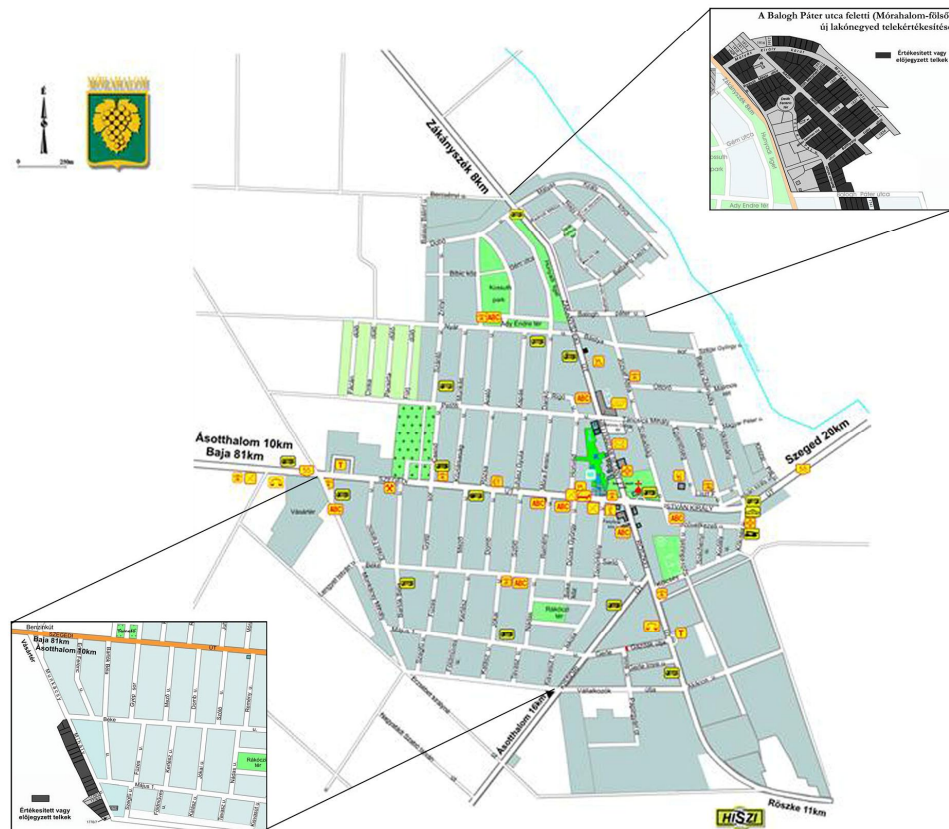
3. sz. melléklet



Forrás: [www.morahalom.hu](http://www.morahalom.hu)



4. sz. melléklet



Lakásállomány Mórahalmon 1990 és 2011 között

Forrás: www.morahalom.hu és KSH adatai alapján Sólya Eliza szerk.

5. sz. melléklet

**Migrációs lakossági kérdőív**

Sorszám: .....

A kitöltés időpontja: 2011 .....hó .....nap

A település neve: .....

A kérdezőbiztos neve: .....

1. A kérdezett neme 1. férfi 2. nő
2. A kérdezett életkora ..... év 0. nem válaszol
3. A kérdezett iskolai végzettsége: 1. egyetem 2. főiskola 3. érettségi 4. szakmunkás, szakiskola  
5. 8 általános 6. kevesebb, mint 8 ált. 7. egyéb, éspedig: .....
4. A kérdezett foglalkozása .....
5. Hányan élnek az Önök háztartásában összesen? .....fő
6. Ebből 18 év alatti? ..... fő
7. Mikor (melyik évben) költözött Ön a településre? .....
8. Melyik településről költözött ide? .....
9. Amennyiben a közeli nagyváros az előző lakóhely, melyik városrészből költözött ide? .....
10. Melyik településen van a családfő munkahelye? .....
11. Melyik településen volt a családfő munkahelye a költözés előtt? .....
- 12-13. A korábbi és a jelenlegi lakás jellege: (Kérem írjon egy K illetve egy J betűt a megfelelő helyre!)

	Magánlakás	Bérlés		
		Albérlés	Önkormányzati bérlés	Egyéb bérlés
Kertes-családi ház				
Ikerház, sorház				
Több lakásos régi típusú bérház 5-nél kevesebb emelettel				
Több lakásos téglablokkos ház 5-nél kevesebb emelettel				
Több lakásos panelház 5-nél kevesebb emelettel				
Több lakásos 5 vagy több emeletes ház				

14. Kérjük értékelje 1-5-ig (mint az iskolában) az előző és a jelenlegi lakása környékét az alábbi tulajdonságok alapján! (5= kiváló, 1= nagyon rossz)

Előző lakás	Tulajdonság	Jelenlegi lakás
	Lakás mérete	
	Lakás komfortossága	
	Természeti környezet	
	A levegő tisztasága	
	Zajártalom	
	Szomszédság	
	Közlekedés	
	A munkahely elérhetősége	
	Élelmiszerbolt elérhetősége	
	Szolgáltatások elérhetősége	
	Infrastrukturális ellátottság	
	Közbiztonság	
	Szomszédok	

15. Hol veszik igénybe az alábbi szolgáltatásokat?

Szolgáltatás	Település
Általános iskola alsó tagozat	
Általános iskola felső tagozat	
Háziorvos	
Gyógyszertár	
Posta	
Bank, takarékszövetkezet	
Benzinkút	
Autószerelő	
Fodrász, kozmetika	
Nagyobb bevásárlások	

16. Milyen mértékben játszottak szerepet a költözésben a következő szempontok?

Értékelje 1-5-ig terjedő skálán! ( 1=egyáltalán nem befolyásolt, 5=döntően befolyásolt)

1. Saját ház iránti igény .....
2. Nagyobb lakásméret szükségessége .....
3. Az anyagi lehetőségek javulása .....
4. Az anyagi lehetőségek romlása .....
5. Kert/Gazdálkodási lehetőség .....
6. Környezeti előnyök/hátrányok .....
7. Olcsóbb telek / ház .....
8. Munkahely megváltozása/nyugdíjba vonulás .....
9. Egészségi állapot megváltozása .....
10. Egyéb .....

17. Szerepet játszottak-e a költözésben a környezeti állapot megváltozása (felmelegedés, árvíz, stb.)?

1. igen      2. nem

18. Honnan tudott erről a településről? Válassza ki azokat a tényezőket, amelyek befolyásolták a település kiválasztását! Több tényezőt is megjelölhet!

- |   |                             |                                 |
|---|-----------------------------|---------------------------------|
| 1. Hallott valakitől/valahonnan a településről: | 2. Olvasott a településről: | 3. Korábban itt lakott          |
| 11. Ismerőstől, rokontól, aki itt lakik         | 21. Könyvben, újságcikkben  | 4. Korábban járt itt            |
| 12. Ismerőstől, rokontól, aki máshol lakik      | 22. Újságban hirdetésben    | 5. Nyaralója/kiskertje volt itt |
| 13. Rádióból hallotta                           | 23. Apróhirdetésben         | 6. Egyéb: .....                 |
| 14. Televízióból hallotta                       | 24. Szórólapon              |                                 |
| 15. Egyéb helyről hallotta                      | 26. Interneten              |                                 |
|   | 27. Egyéb helyen            |                                 |

19. Mit tudott a költözés előtt e településről? .....

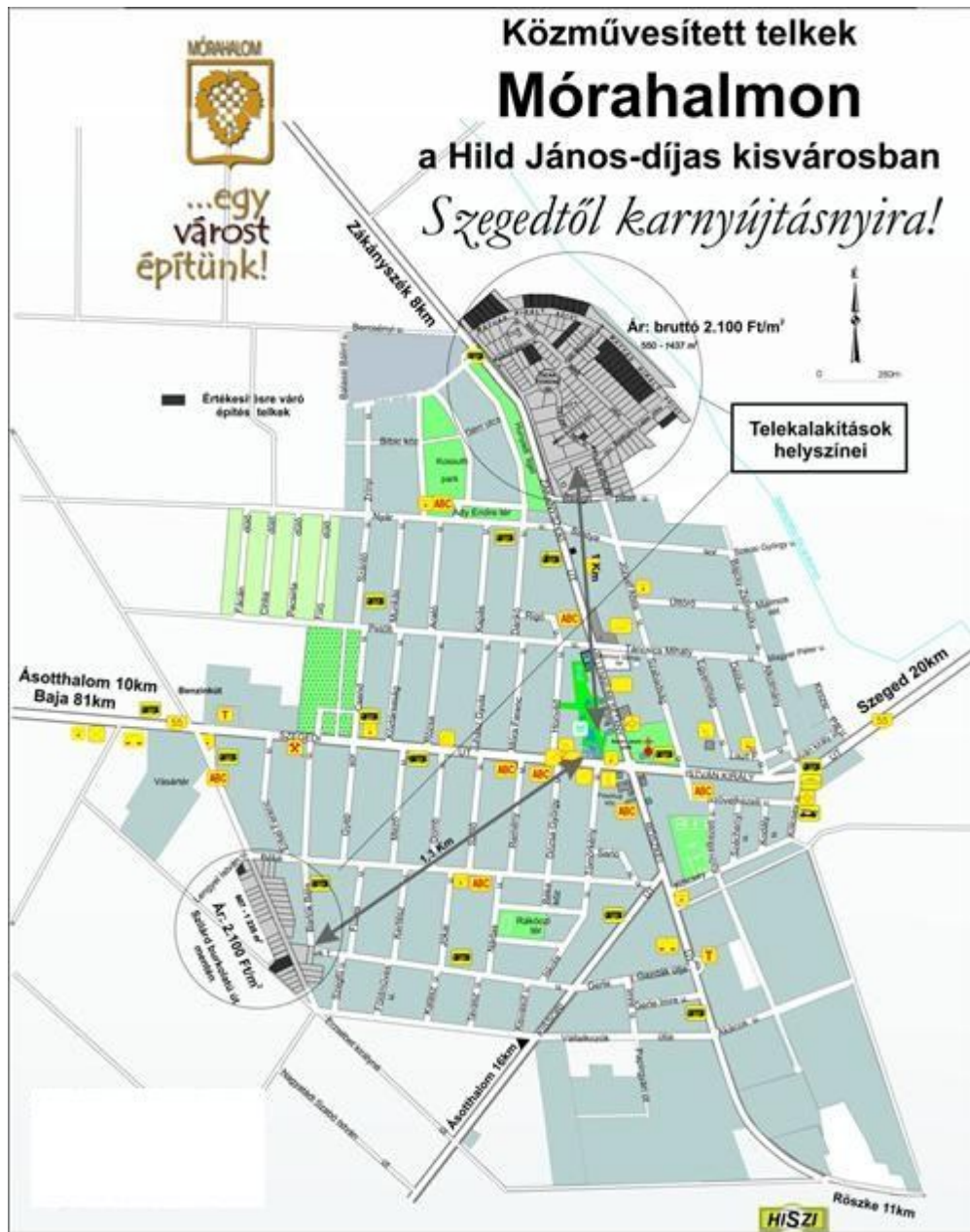
20. Soroljon fel olyan településeket, amelyek szintén szóba jöttek a költözéskor! .....

21. Megtartotta-e az előző lakását/házát?      1. igen      2. nem

22. Amennyiben igen, milyen gyakran keresi fel? .....

23. Tervezi-e, hogy visszaköltözik előző lakóhelyére?      1. igen      2. nem

24. Amennyiben igen, miért? .....



Forrás: [www.morahalom.hu](http://www.morahalom.hu)

## Ábra-és képjegyzék

1. ábra A vizsgálatban szereplő Szeged környéki szuburbán települések elhelyezkedése.....	8
2. ábra Mórahalom lakónépségének változása 1990-2011 között .....	24
3. ábra Születések és halálozások száma Mórahalmon 2000 és 2010 között.....	25
1. kép Újépítésű házak a „Balogh Páter utca feletti lakóparkban” .....	22
2. kép Az Ipari Park területén található TEXPACK gyárépülete .....	23
3. kép A Mórahalom Udvarház elnevezésű társasház.....	27
4. kép Huncutka Családi Napközi és Bölcsőde .....	28
5. kép Kistérségi Egészségügyi Központ .....	31
6. kép Az „Integrált, komplex városközpont” látványterve .....	33
7. kép Önkormányzati bérlakások a Batthyány utcában .....	34

## Táblázatjegyzék

1. táblázat A Szeged környéki szuburbán települések népességszám-változása ezrelékben, 1991-2011 .....	9
2. táblázat A népességszám-változás évenkénti trendjei településkategóriák szerint, ezrelékben 1990-2008 .....	11
3. táblázat A népességszám-változás elemeinek évenkénti trendjei településkategóriák szerint, ezrelékben 2001-2007.....	12
4. táblázat A Mórahalomra hasonlító szuburbán települések kategorizálása .....	14
5. táblázat Mórahalom vándorlási adatai 2000-2010 között.....	26
6. táblázat A korábbi és a jelenlegi lakás, lakókörnyezet megítélése a megkérdezettek véleménye alapján .....	38
7. táblázat A korábbi, városi és a jelenlegi lakás, lakókörnyezet megítélése a kiköltözők véleménye alapján .....	41
8. táblázat A lakóhely kiválasztását befolyásoló fontosabb szempontok.....	44

## **Köszönetnyilvánítás**

Ezúton szeretnék köszönetet mondani témavezetőmnek, Dr. Bajmócy Péternek a sok segítségért, szakmai tanácsaiért, kitüntető bizalmáért, amelyek hozzájárultak a dolgozat létrejöttéhez.

Köszönettel tartozom azoknak a mórahalmi lakosoknak, akik készségesen rendelkezésemre álltak, és kitöltötték a kérdőívet, illetve saját történeteikkel, tapasztalataikkal segítették munkámat. Továbbá hálával tartozom Csányi Lászlónak, Mórhalom város alpolgármesterének, és Tanács Gábornak, Bordány község polgármesterének, hogy időt szakítottak rám, és készséggel válaszoltak interjúm kérdéseire.

Külön szeretném megköszönni barátaimnak a dolgozat írása folyamán nyújtott támogatásukat és bátorításukat.

Végül, de nem utolsó sorban köszönetemet fejezem ki szüleimnek, családtagjaimnak, akik szeretetükkel és megértésükkel támogatták e dolgozat létrejöttét.